

## Liste des articles

<b>TITRE 1 PORTÉE DE L'AUTORISATION ET CONDITIONS GÉNÉRALES.....</b>	<b>5</b>
CHAPITRE 1.1 BÉNÉFICIAIRE ET PORTÉE DE L'AUTORISATION.....	5
CHAPITRE 1.2 NATURE DES INSTALLATIONS.....	5
CHAPITRE 1.3 CONFORMITÉ AU DOSSIER DE DEMANDE D'AUTORISATION.....	6
CHAPITRE 1.4 DURÉE DE L'AUTORISATION.....	6
CHAPITRE 1.5 PÉRIMÈTRE D'ÉLOIGNEMENT.....	7
CHAPITRE 1.6 GARANTIES FINANCIÈRES.....	7
CHAPITRE 1.7 MODIFICATIONS ET CESSATION D'ACTIVITÉ.....	8
CHAPITRE 1.8 DÉLAIS ET VOIES DE RECOURS.....	9
CHAPITRE 1.9 ARRÊTÉS, CIRCULAIRES, INSTRUCTIONS APPLICABLES.....	10
CHAPITRE 1.10 RESPECT DES AUTRES LÉGISLATIONS ET RÉGLEMENTATIONS.....	10
<b>TITRE 2 - GESTION DE L'ÉTABLISSEMENT.....</b>	<b>10</b>
CHAPITRE 2.1 EXPLOITATION DES INSTALLATIONS.....	10
CHAPITRE 2.2 AMÉNAGEMENTS PRÉLIMINAIRES.....	11
CHAPITRE 2.3 CONDUITE DE L'EXTRACTION.....	11
CHAPITRE 2.4 REMISE EN ÉTAT DU SITE.....	13
CHAPITRE 2.5 RÉSERVES DE PRODUITS OU MATIÈRES CONSOMMABLES.....	15
CHAPITRE 2.6 INTÉGRATION DANS LE PAYSAGE.....	15
CHAPITRE 2.7 DANGER OU NUISANCES NON PRÉVUS.....	16
CHAPITRE 2.8 INCIDENTS OU ACCIDENTS.....	16
CHAPITRE 2.9 RÉCAPITULATIF DES DOCUMENTS TENUS À LA DISPOSITION DE L'INSPECTION.....	16
CHAPITRE 2.10 RÉCAPITULATIF DES DOCUMENTS À TRANSMETTRE À L'INSPECTION.....	16
<b>TITRE 3 - PRÉVENTION DE LA POLLUTION ATMOSPHÉRIQUE.....</b>	<b>17</b>
CHAPITRE 3.1 CONCEPTION DES INSTALLATIONS.....	17
<b>TITRE 4 - PROTECTION DES RESSOURCES EN EAUX ET DES MILIEUX AQUATIQUES.....</b>	<b>17</b>
CHAPITRE 4.1 PRÉLÈVEMENTS ET CONSOMMATIONS D'EAU.....	17
CHAPITRE 4.2 COLLECTE DES EFFLUENTS LIQUIDES.....	18
CHAPITRE 4.3 TYPES D'EFFLUENTS, LEURS OUVRAGES D'ÉPURATION ET LEURS CARACTÉRISTIQUES DE REJET AU MILIEU.....	18
<b>TITRE 5 - DÉCHETS.....</b>	<b>19</b>
CHAPITRE 5.1 PRINCIPES DE GESTION DES DÉCHETS INERTES ET TERRES NON POLLUÉES RESULTANT DU FONCTIONNEMENT DE LA CARRIÈRE.....	19
CHAPITRE 5.2 PRINCIPES DE GESTION DES DÉCHETS AUTRES QUE LES DÉCHETS INERTES ET TERRES NON POLLUÉES RESULTANT DU FONCTIONNEMENT DE LA CARRIÈRE.....	20
<b>TITRE 6 PRÉVENTION DES NUISANCES SONORES ET DES VIBRATIONS.....</b>	<b>22</b>
CHAPITRE 6.1 DISPOSITIONS GÉNÉRALES.....	22
CHAPITRE 6.2 NIVEAUX ACOUSTIQUES.....	22
CHAPITRE 6.3 VIBRATIONS.....	23
<b>TITRE 7 - PRÉVENTION DES RISQUES TECHNOLOGIQUES.....</b>	<b>23</b>
CHAPITRE 7.1 PRINCIPES DIRECTEURS.....	23
CHAPITRE 7.2 CARACTÉRISATION DES RISQUES.....	23

CHAPITRE 7.3 INFRASTRUCTURES ET INSTALLATIONS.....	23
CHAPITRE 7.4 PRÉVENTION DES POLLUTIONS ACCIDENTELLES.....	24
CHAPITRE 7.5 MOYENS D'INTERVENTION EN CAS D'ACCIDENT ET ORGANISATION DES SECOURS .....	25
TITRE 8 - CONDITIONS PARTICULIÈRES APPLICABLES À CERTAINES INSTALLATIONS DE L'ÉTABLISSEMENT.....	26
TITRE 9 SURVEILLANCE DES ÉMISSIONS ET DE LEURS EFFETS.....	26
CHAPITRE 9.1 PROGRAMME D'AUTO SURVEILLANCE.....	26
CHAPITRE 9.2 MODALITÉS D'EXERCICE ET CONTENU DE L'AUTO SURVEILLANCE .....	26
CHAPITRE 9.3 SUIVI, INTERPRÉTATION ET DIFFUSION DES RÉSULTATS .....	30
CHAPITRE 9.4 BILANS PÉRIODIQUES .....	30
TITRE 10 ÉCHÉANCES.....	31
ANNEXES.....	31
Annexe 1 – Plan cadastral / Parcellaire	
Annexe 2 – Plan de phasage	
Annexe 3 – Plan de remise en état	
Annexe 4 - Plan des zones à émergence réglementée	
Annexe 5 – Plan de localisation des points de surveillance des eaux souterraines (piézomètres)	

*Direction régionale  
de l'environnement, de l'aménagement  
et du logement du Centre  
Unité territoriale de Loir-et-Cher*

#### ARRÊTE PREFECTORAL N° 2012-137-0007

Objet : Autorisation de poursuivre l'exploitation d'une carrière à ciel ouvert de sables et graviers dans le lit majeur du Loir sur le territoire de la commune de NAVEIL, lieudit « Les dragues ».

**LE PREFET** du département de Loir-et-Cher,

Vu le code de l'environnement et notamment son titre 1<sup>er</sup> du livre V,

Vu la nomenclature des installations classées,

Vu le code minier,

Vu le titre II du livre V du code du patrimoine relatif à l'archéologie préventive,

Vu l'arrêté modifié du 22 septembre 1994 relatif aux exploitations de carrières et aux installations de premier traitement des matériaux de carrières,

Vu l'arrêté du 19 avril 2010 relatif à la gestion des déchets des industries extractives,

Vu l'arrêté modifié du 1<sup>er</sup> février 1996 fixant le modèle d'attestation de la constitution de garanties financières prévues à l'article R. 516-2 du code de l'environnement,

Vu l'arrêté modifié du 9 février 2004 relatif à la détermination du montant des garanties financières de remise en état des carrières prévues par la législation des installations classées,

Vu l'arrêté préfectoral n°03-3948 du 17 octobre 2003 portant approbation du plan de prévention des risques d'inondation du Loir pour la section comprise dans le département de Loir-et-Cher,

Vu le Schéma Directeur d'Aménagement et de Gestion des Eaux du bassin Loire Bretagne, 2010-2015, approuvé par la préfet de la région Centre le 18 novembre 2009,

Vu l'arrêté préfectoral du 11 janvier 1973 autorisant la SA MINIER à poursuivre l'exploitation d'une carrière couvrant un périmètre d'environ 54 hectares sur le territoire de la commune de NAVEIL,

Vu le procès-verbal de récolement en date du 21 avril 2008, actant de la remise en état d'une surface de 30 ha 54 a 97 ca de la carrière autorisée par l'arrêté préfectoral du 11 janvier 1973,

Vu la demande présentée le 10 mai 2010 par la société MINIER SA dont le siège social est situé « Los sapins de Varonnes » à NAVEIL 41100, en vue d'obtenir l'autorisation de poursuivre l'exploitation d'une carrière de sables et graviers d'une capacité maximale de 120 000 t/an, sur le territoire de la commune de NAVEIL au lieu-dit « Los Dragues »,

Vu le dossier déposé à l'appui de sa demande,

Vu le rapport final de mai 2009 de la tierce expertise hydraulique joint au dossier et ses conclusions,

Vu l'avis de l'autorité environnementale sur le dossier en date du 9 février 2011,

Vu la décision n°E11000082/45 du 25 mars 2011 du président du tribunal administratif d'Orléans portant désignation du commissaire-enquêteur,

Vu l'arrêté préfectoral n° 2011-096-0017 du 6 avril 2011 ordonnant l'organisation d'une enquête publique pour une durée de un mois du 9 mai au 10 juin 2011 inclus sur le territoire des communes de NAVEIL, VILLIERS SUR LOIR, VENDÔME, VILLERABLE, MARCILLY EN BEAUCE, VILLIERSFAUX, THORE LA ROCHETTE, HOUSSAY et LUNAY,

Vu l'accomplissement des formalités d'affichage réalisé dans ces communes de l'avis au public,

Vu la publication du 15 avril 2011 de cet avis dans deux journaux locaux,

Vu le registre d'enquête et l'avis du commissaire enquêteur,

Vu le mémoire en réponse de l'exploitant aux observations formulées au cours de l'enquête publique du 20 juin 2011,

Vu les avis émis par les conseils municipaux des communes de VENDÔME, THORE LA ROCHETTE, VILLIERS SUR LOIR, VILLIERSFAUX, LUNAY et VILLERABLE,

Vu les avis exprimés par les différents services et organismes consultés,

Vu les courriers de la SA MINIER en date des 30 décembre 2011 et 3 février 2012, apportant des modifications aux conditions de sa demande, pour permettre la délivrance de l'autorisation dans le respect dispositions du SDAGE Loire Bretagne concernant la réduction des extractions de granulats en lit majeur des cours d'eau,

Vu le rapport et les propositions du 5 avril 2012 de l'inspection des installations classées,

Vu l'avis favorable du conseil départemental de la nature, des paysages et des sites - formation carrières émis lors de sa réunion du 27 avril 2012 au cours duquel le demandeur a été entendu,

Vu le projet d'arrêté porté le 30 avril 2012 à la connaissance du demandeur, qui n'a formulé aucune remarque dans le délai imparti,

Considérant que l'activité projetée relève du régime de l'autorisation au titre de la législation des installations classées et est répertoriée à la 2510 de la nomenclature des installations classées,

Considérant que la demande d'autorisation a été instruite suivant les dispositions du titre 1<sup>er</sup> du livre V de la partie réglementaire du code de l'environnement,

Considérant que le projet est situé en lit majeur du Loir,

Considérant le rapport de la tierce expertise conduite par le bureau ISL Ingénierie sur le volet hydraulique de la demande d'autorisation, et les conclusions de ce rapport annexé au dossier de demande d'autorisation,

Considérant que des garanties financières doivent être constituées afin de permettre le réaménagement de la carrière en cas de défaillance de l'exploitant,

Considérant qu'en application des dispositions de l'article L.512-1 du code de l'environnement, l'autorisation ne peut être accordée que si les dangers ou inconvénients peuvent être prévus par des mesures que spécifie l'arrêté préfectoral,

Considérant que les conditions d'aménagement et d'exploitation fixées par l'arrêté préfectoral d'autorisation doivent tenir compte, d'une part, de l'efficacité des techniques disponibles et de leur économie, d'autre part de la qualité, de la vocation et de l'utilisation des milieux environnants, ainsi que de la gestion équilibrée de la ressource en eau,

Considérant que le projet d'arrêté a été soumis à l'exploitant et que celui-ci n'a formulé aucune observation dans le délai imparti

Considérant que les conditions légales de délivrance de l'autorisation sont réunies,

Sur proposition du Secrétaire Général de la préfecture,

## ARRÊTE

# TITRE 1 PORTÉE DE L'AUTORISATION ET CONDITIONS GÉNÉRALES

## CHAPITRE 1.1 BÉNÉFICIAIRE ET PORTÉE DE L'AUTORISATION

### ARTICLE 1.1.1. EXPLOITANT TITULAIRE DE L'AUTORISATION

La société MINIER SA dont le siège social est situé à Les Sapins de Varennes, 41100 NAVEIL, est autorisée, sous réserve du respect des prescriptions annexées au présent arrêté et du PPRI du Loir pour le département de Loir-et-Cher, à exploiter sur le territoire de la commune de NAVEIL au lieu-dit « Los Dragues », les installations détaillées dans les articles suivants.

Dans le cas où des prescriptions archéologiques ont été édictées par le préfet de région en application du décret n° 2004-490 du 3 juin 2004 modifié relatif aux procédures administratives et financières en matière d'archéologie préventive, la réalisation des travaux est subordonnée à l'accomplissement préalable de ces prescriptions.

### ARTICLE 1.1.2. INSTALLATIONS NON VISÉES PAR LA NOMENCLATURE OU SOUMISES À DÉCLARATION

Les prescriptions du présent arrêté s'appliquent également aux autres installations ou équipements exploités dans l'établissement, qui, mentionnés ou non dans la nomenclature, sont de nature par leur proximité ou leur connexité avec une installation soumise à autorisation à modifier les dangers ou inconvénients de cette installation.

Les dispositions des arrêtés ministériels existants relatifs aux prescriptions générales applicables aux installations classées soumises à déclaration sont applicables aux installations classées soumises à déclaration incluses dans l'établissement dès lors que ces installations ne sont pas régies par le présent arrêté préfectoral d'autorisation.

## CHAPITRE 1.2 NATURE DES INSTALLATIONS

### ARTICLE 1.2.1. LISTE DES INSTALLATIONS CONCERNÉES PAR UNE RUBRIQUE DE LA NOMENCLATURE DES INSTALLATIONS CLASSÉES

Rubrique	Allée	Régime (*)	Libellé de la rubrique (activité)	Nature de l'installation	Volume autorisé	Redevance
2510	1	A	Exploitation de carrières, à l'exception de celles visées aux points 5 et 6	Carrière de sables et graviers en fil majeur du Loir	55 020 tonnes/an au maximum 50 700 tonnes/an en moyenne	2 (1)

Redevance :

(1) La capacité nominale de production des activités est supérieure ou égale à 50 000 tonnes/an mais inférieure à 150 000 tonnes/an : 2

(\*) : A (Autorisation) ou DC (soumis au contrôle périodique) ou D (Déclaration) ou NC (Non Classé)

Volume autorisé : éléments caractérisant la consistance, le rythme de fonctionnement, le volume des installations ou les capacités maximales autorisées

Rappel des alinéa 5 et 6 de la rubrique 2510 soumis à déclaration :

5. Carrières de marne, de craie et de tout matériau destiné au marnage des sols ou d'arène granitique, à ciel ouvert, sans but commercial, distantes d'au moins 500 m d'une carrière soumise à autorisation ou à déclaration, lorsque la superficie d'extraction est inférieure à 500 m<sup>2</sup> et lorsque la quantité de matériaux à extraire est inférieure à 250 t par an et que la quantité totale d'extraction n'excède pas 1 000 t, lesdites carrières étant exploitées soit par l'exploitant agricole dans ses propres champs, soit par la commune, le groupement de communes ou le syndicat intercommunal dans un intérêt public
6. Carrières de pierre, de sable et d'argile destinées :
  - à la restauration des monuments historiques classés ou inscrits ou des immeubles figurant au plan de sauvegarde et de mise en valeur d'un secteur sauvegardé en tant qu'immeubles dont la démolition, l'enlèvement ou l'altération sont interdits,
  - ou à la restauration de bâtiments anciens dont l'intérêt patrimonial ou architectural justifie que celle-ci soit effectuée avec leurs matériaux d'origine,

lorsqu'elles sont distantes de plus de 500 mètres d'une exploitation de carrière soumise à autorisation ou à déclaration et lorsque la quantité de matériaux à extraire est inférieure à 100 m<sup>3</sup> par an et que la quantité totale d'extraction n'excède pas 500 m<sup>3</sup>.

## ARTICLE 1.2.2. SITUATION DE L'ÉTABLISSEMENT

L'emprise autorisée est d'une superficie totale de 20 ha 18 a 57 ca pour une surface exploitable de 12 ha 07 a 41 ca et concerne les parcelles suivantes par référence au plan cadastral annexé au présent arrêté (toute modification de dénomination des parcelles concernées devra être déclarée à l'inspection des installations classées)

Commune	Lieudits	Section	Parcelles	Situation administrative	Superficie autorisée	Superficie exploitée
NAVEIL	Los Dragues	ZC	46 pp	Autorisée par le présent arrêté préfectoral	1 ha 90 a 01 ca	1 ha 76 a 17 ca
NAVEIL	Los Dragues	ZC	48 pp	Autorisée par le présent arrêté préfectoral	10 ha 94 a 54 ca	7 ha 39 a 02 ca
NAVEIL	Los Dragues	ZS	13 pp	Autorisée par le présent arrêté préfectoral	7 ha 34 a 02 ca	2 ha 92 a 22 ca
Superficie totale					20 ha 18a 57 ca	12 ha 07 a 41 ca

Le centre de la carrière a pour coordonnées (système Lambert II étendu) X= 499 435 m et Y= 2 310 135 m

La carrière est située en lit majeur du LOIR.

## ARTICLE 1.2.3. MATÉRIAUX EXTRAITS ET QUANTITÉS AUTORISÉES

Les matériaux extraits sont des matériaux siliceux (sables et graviers « lit majeur »).

La quantité maximale de matériaux extraits de la carrière est de 55 020 tonnes/an (avec une moyenne de 50 700 tonnes/an appréciée sur chacune des 3 périodes quinquennales d'exploitation).

## CHAPITRE 1.3 CONFORMITÉ AU DOSSIER DE DEMANDE D'AUTORISATION

Les installations et leurs annexes, objet du présent arrêté, sont disposées, aménagées et exploitées conformément aux plans et données techniques contenus dans les différents dossiers déposés par l'exploitant et leurs compléments. En tout état de cause, elles respectent par ailleurs les dispositions du présent arrêté, des arrêtés complémentaires et les réglementations autres en vigueur.

## CHAPITRE 1.4 DURÉE DE L'AUTORISATION

### ARTICLE 1.4.1. DURÉE DE L'AUTORISATION

La présente autorisation cesse de produire effet si l'installation n'a pas été mise en service dans un délai de trois ans ou n'a pas été exploitée durant deux années consécutives, sauf cas de force majeure.

L'autorisation d'exploiter est accordée pour une durée de 15 années à compter de la date de notification du présent arrêté. Cette durée inclut la phase finale de remise en état du site.

Le cas échéant, la durée de validité de l'autorisation peut être prolongée à concurrence du délai d'exécution des prescriptions archéologiques édictées par le préfet de région en application du titre II du livre V du code du patrimoine relatif à l'archéologie préventive.

L'extraction de matériaux commercialisables ne doit plus être réalisée 9 mois avant l'échéance de l'autorisation.

La remise en état du site doit être achevée 6 mois avant l'échéance de l'autorisation.

L'exploitation ne peut être poursuivie au-delà que si une nouvelle autorisation est accordée. Il convient donc de déposer une nouvelle demande d'autorisation dans les formes réglementaires et en temps utile.

## CHAPITRE 1.5 PÉRIMÈTRE D'ÉLOIGNEMENT

Les bords des excavations des carrières à ciel ouvert sont tenus à une distance horizontale d'au moins 10 m des limites du périmètre autorisé ainsi que de l'emprise des éléments de la surface dont l'intégrité conditionne le respect de la sécurité et de la salubrité publiques.

De plus, l'exploitation du gisement à son niveau le plus bas est arrêté, à compter du bord supérieur de la fouille, à une distance horizontale telle que la stabilité des terrains voisins ne soit pas compromise. Cette distance prend en compte la hauteur totale de l'excavation, la nature et l'épaisseur des différentes couches présentes sur toute la hauteur.

La distance minimale séparant les limites de l'extraction des limites du lit mineur s'établit à 100 mètres minimum.

## CHAPITRE 1.6 GARANTIES FINANCIÈRES

### ARTICLE 1.6.1. OBJET DES GARANTIES FINANCIÈRES

Les garanties financières définies dans le présent arrêté s'appliquent pour les activités d'extraction de matériaux (carrière) visées à l'article 1.2.1 de manière à permettre, en cas de défaillance de l'exploitant, la prise en charge des frais occasionnés par les travaux permettant la remise en état du site après exploitation.

### ARTICLE 1.6.2. MONTANT DES GARANTIES FINANCIÈRES

Le montant de référence des garanties financières est établi conformément aux dispositions de l'annexe de l'arrêté ministériel du 9 février 2004 modifié relatif à la détermination du montant des garanties financières de remise en état des carrières prévues par la législation sur les installations classées.

L'exploitation est menée en 3 périodes quinquennales.

A chaque période correspond un montant de référence de garanties financières permettant la remise en état maximale au sein de cette période (ce montant inclus la TVA).

Périodes	S1 (C1 = 15,555 k€/ ha)	S2 (C2 = 34,070 k€/ ha)	L (C3 = 47 €/m)	TOTAL en k€ TTC (α = 1,1124)
1	1,0549	4,3433	640	216,325
2	0,7808	3,5506	395	168,729
3	0,6163	3,34	345	155,287

S1 (en ha) : Somme de la surface de l'emprise des infrastructures au sein de la surface autorisée et de la valeur maximale atteinte au cours de la période considérée par les surfaces défrichées diminuées de la valeur maximale des surfaces en chantier (découvertes et en exploitation) soumises à défrichement.

- S2 (en ha) : Valeur maximale atteinte au cours de la période considérée par la somme des surfaces en chantier (découvertes et en exploitation) diminuée de la surface en eau et des surfaces remises en état.
- L (en m) : Valeur maximale atteinte au cours de la période considérée par la somme des linéaires de berges diminuée des linéaires de berges remis en état.

L'indice TP01 utilisé pour le calcul du montant de référence est celui en vigueur au 1<sup>er</sup> novembre 2011 (JO du 26/02/2012), soit 685,8.

Les superficies indiquées correspondent aux valeurs maximales atteintes au cours de la période considérée.

### **ARTICLE 1.6.3. ÉTABLISSEMENT DES GARANTIES FINANCIÈRES**

Avant le début de l'exploitation, dans les conditions prévues par le présent arrêté, l'exploitant adresse au Préfet :

- le document attestant la constitution des garanties financières établie dans les formes prévues par l'arrêté ministériel du 1<sup>er</sup> février 1996 modifié ;
- la valeur datée du dernier indice public TP01.

### **ARTICLE 1.6.4. RENOUVELLEMENT DES GARANTIES FINANCIÈRES**

Le renouvellement des garanties financières doit intervenir au moins trois mois avant la date d'échéance du document prévue à l'article 1.6.3

Pour attester du renouvellement des garanties financières, l'exploitant adresse au Préfet, au moins trois mois avant la date d'échéance, un nouveau document dans les formes prévues par l'arrêté ministériel du 1<sup>er</sup> février 1996.

### **ARTICLE 1.6.5. ACTUALISATION DES GARANTIES FINANCIÈRES**

L'exploitant est tenu d'actualiser le montant des garanties financières et en atteste auprès du Préfet dans les cas suivants :

- tous les cinq ans au prorata de la variation de l'indice publié TP 01 ;
- sur une période au plus égale à cinq ans, lorsqu'il y a une augmentation supérieure à 15 (quinze)% de l'indice TP01, et ce dans les six mois qui suivent ces variations.

### **ARTICLE 1.6.6. RÉVISION DU MONTANT DES GARANTIES FINANCIÈRES**

Le montant des garanties financières pourra être révisé lors de toute modification des conditions d'exploitation telles que définies au 1.7 du présent arrêté.

### **ARTICLE 1.6.7. ABSENCE DE GARANTIES FINANCIÈRES**

Outre les sanctions rappelées à l'article L. 516-1 du code de l'environnement, l'absence de garanties financières peut entraîner la suspension du fonctionnement des installations classées visées au présent arrêté, après mise en œuvre des modalités prévues à l'article L. 514-1 de ce code. Conformément à l'article L. 514-3 du même code, pendant la durée de la suspension, l'exploitant est tenu d'assurer à son personnel le paiement des salaires indemnités et rémunérations de toute nature auxquels il avait droit jusqu'alors.

### **ARTICLE 1.6.8. APPEL DES GARANTIES FINANCIÈRES**

Le préfet peut faire appel aux garanties financières :

- En cas de défaillance de l'exploitant, après intervention des mesures prévues à l'article L. 514-1 du code de l'environnement, lorsque la remise en état, ne serait-ce que d'une partie du site, n'est pas réalisée selon les prescriptions prévues par l'arrêté d'autorisation ou le plan prévisionnel d'exploitation auquel il se réfère,
- en cas de disparition juridique de l'exploitant.

### **ARTICLE 1.6.9. LEVÉE DE L'OBLIGATION DE GARANTIES FINANCIÈRES**

L'obligation de garanties financières est levée à la cessation d'exploitation des installations nécessitant la mise en place des garanties financières, et après que les travaux couverts par les garanties financières ont été normalement réalisés.

Ce retour à une situation normale est constaté, dans le cadre de la procédure de cessation d'activité prévue à l'article R. 512-74 du code de l'environnement, par l'inspecteur des installations classées qui établit un procès-verbal de récolement.

L'obligation de garanties financières est levée par arrêté préfectoral.



## **CHAPITRE 1.7 MODIFICATIONS ET CESSATION D'ACTIVITÉ**

### **ARTICLE 1.7.1. PORTER À CONNAISSANCE**

Toute modification apportée par le demandeur aux installations, à leur mode d'utilisation ou à leur voisinage, et de nature à entraîner un changement notable des éléments du dossier de demande d'autorisation, est portée avant sa réalisation à la connaissance du Préfet avec tous les éléments d'appréciation.

### **ARTICLE 1.7.2. MISE À JOUR DES ÉTUDES D'IMPACT ET DE DANGERS**

Les études d'impact et de dangers sont actualisées à l'occasion de toute modification importante soumise ou non à une procédure d'autorisation. Ces compléments sont systématiquement communiqués au Préfet qui pourra demander une analyse critique d'éléments du dossier justifiant des vérifications particulières, effectuée par un organisme extérieur expert dont le choix est soumis à son approbation. Tous les frais engagés à cette occasion sont supportés par l'exploitant.

### **ARTICLE 1.7.3. ÉQUIPEMENTS ABANDONNÉS**

Les équipements abandonnés ne doivent pas être maintenus dans les installations. Toutefois, lorsque leur enlèvement est incompatible avec les conditions immédiates d'exploitation, des dispositions matérielles interdiront leur réutilisation afin de garantir leur mise en sécurité et la prévention des accidents.

### **ARTICLE 1.7.4. TRANSFERT SUR UN AUTRE EMPLACEMENT**

Tout transfert sur un autre emplacement des installations visées sous l'article 1.2.1 du présent arrêté nécessite une nouvelle demande d'autorisation ou déclaration.

### **ARTICLE 1.7.5. CHANGEMENT D'EXPLOITANT**

Le changement d'exploitant des installations visées au présent arrêté est soumis à autorisation préfectorale préalable.

La demande d'autorisation de changement d'exploitant adressée au préfet comporte :

- les documents établissant les capacités techniques et financières du nouvel exploitant,
- les documents attestant du fait que le nouvel exploitant est propriétaire des terrains sur lequel se situe l'installation ou qu'il a obtenu l'accord du ou des propriétaires de ceux-ci,
- les modalités envisagées pour la constitution des garanties financières, notamment leur nature, leur montant et les délais de leur constitution.

Les garanties financières délivrées au profit du nouvel exploitant doivent alors être effectives à la date de l'autorisation de changement d'exploitant.

La demande d'autorisation est instruite selon les formes prévues à l'article R. 512-31 du code de l'environnement, dans les trois mois suivant sa réception. Il n'existe pas dans le cas contraire d'autorisation implicite.

### **ARTICLE 1.7.6. CESSATION D'ACTIVITÉ**

Sans préjudice des dispositions de l'article R. 512-39-1 du code de l'environnement, et pour l'application de l'article R.512-39-3, l'état dans lequel dans lequel doit être remis le site est détaillé au chapitre 2.5 et l'usage à prendre en compte est le suivant :

Réhabilitation par agrandissement du plan d'eau existant permettant de maintenir l'usage écologique et de loisirs du site en conservant une bonne insertion paysagère des lieux.

Lorsqu'une installation classée est mise à l'arrêt définitif, l'exploitant notifie au préfet la date de cet arrêt six mois au moins avant celui-ci.

La notification prévue ci-dessus indique les mesures prises ou prévues pour assurer, dès l'arrêt de l'exploitation, la mise en sécurité du site. Ces mesures comportent notamment :

- l'évacuation ou l'élimination des produits dangereux, et, pour les installations autres que les installations de stockage de déchets, celle des déchets présents sur le site ;
- des interdictions ou limitations d'accès au site ;
- la suppression des risques d'incendie et d'explosion ;
- la surveillance des effets de l'installation sur son environnement.

En outre, l'exploitant doit placer le site de l'installation dans un état tel qu'il ne puisse porter atteinte aux intérêts mentionnés à l'article L. 511-1.

## CHAPITRE 1.8 DÉLAIS ET VOIES DE RECOURS

Le présent arrêté est soumis à un contentieux de pleine juridiction.

Il peut être déféré à la juridiction administrative :

1. Par les demandeurs ou exploitants, dans un délai de deux mois à compter de la date à laquelle cette décision leur a été notifiée ;
2. Par les tiers, personnes physiques ou morales, les communes intéressées ou leurs groupements, en raison des inconvénients ou des dangers que le fonctionnement de l'installation présente pour les intérêts visés aux articles L.211-1 et L.511-1, dans un délai d'un an à compter de la publication ou de l'affichage de cette décision. Toutefois, si la mise en service de l'installation n'est pas intervenue six mois après la publication ou l'affichage de cette décision, le délai de recours continue à courir jusqu'à l'expiration d'une période de six mois après cette mise en service.

Les tiers qui n'ont acquis ou pris à bail des immeubles ou n'ont élevé des constructions dans le voisinage d'une installation classée que postérieurement à l'affichage ou à la publication de l'arrêté autorisant l'ouverture de cette installation ou atténuant les prescriptions primitives ne sont pas recevables à déférer ledit arrêté à la juridiction administrative.

## CHAPITRE 1.9 ARRÊTÉS, CIRCULAIRES, INSTRUCTIONS APPLICABLES

Sans préjudice de la réglementation en vigueur, sont notamment applicables à l'établissement les prescriptions qui le concernent des textes cités ci-dessous :

Dates	Textes
28/10/2010	Arrêté ministériel du 28/10/2010 relatif aux installations de stockage de déchets inertes
04/10/2010	Arrêté modifié du 4/10/2010 relatif à la prévention des risques accidentels au sein des installations classées pour la protection de l'environnement soumises à autorisation
19/04/2010	Arrêté du 19/04/2010 relatif à la gestion des déchets des industries extractives
07/07/2009	Arrêté du 7 juillet 2009 relatif aux modalités d'analyse dans l'air et dans l'eau dans les ICPE et aux normes de référence
29/07/2005	Arrêté du 29 juillet 2005 fixant le formulaire du bordereau de suivi des déchets dangereux mentionné à l'article R. 541-45 du code de l'environnement
09/02/2004	Arrêté modifié du 9 février 2004 relatif à la détermination du montant des garanties financières de remise en état des carrières prévues par la législation des installations classées
23/01/1997	Arrêté modifié du 23 janvier 1997 relatif à la limitation des bruits émis dans l'environnement par les installations classées pour la protection de l'environnement
01/02/1996	Arrêté modifié du 1er février 1996 fixant le modèle d'attestation de la constitution de garanties financières prévues à l'article R. 516-2 du code de l'environnement
09/11/1994	Arrêté du 9 novembre 1994 relatif aux modalités du prélèvement des poussières dans les travaux à ciel ouvert, les installations de surface et les dépendances légales des mines et des carrières
22/09/1994	Arrêté modifié du 22 septembre 1994 relatif aux exploitations de carrières et aux installations de premier traitement des matériaux de carrières
	Titre 1 <sup>er</sup> du livre V de la partie législative et de la partie réglementaire du code de l'environnement

## CHAPITRE 1.10 RESPECT DES AUTRES LÉGISLATIONS ET RÉGLEMENTATIONS

Les dispositions de cet arrêté préfectoral sont prises sans préjudice des autres législations et réglementations applicables, et notamment le code minier, le code civil, le code de l'urbanisme, le code du travail et le code général des collectivités territoriales, la réglementation sur les équipements sous pression et le plan de prévention des risques d'inondation du Loire pour la section comprise dans le département de Loire-et-Cher.

Les droits des tiers sont et demeurent expressément réservés.

La présente autorisation ne vaut pas permis de construire.

L'autorisation d'exploiter la carrière n'a d'effet utile que dans la limite des droits de propriété de l'exploitant et des contrats de forage dont il est titulaire.

---

## **TITRE 2 – GESTION DE L'ÉTABLISSEMENT**

---

### **CHAPITRE 2.1 EXPLOITATION DES INSTALLATIONS**

#### **ARTICLE 2.1.1. OBJECTIFS GÉNÉRAUX**

L'exploitant prend toutes les dispositions nécessaires dans la conception, l'aménagement, l'entretien et l'exploitation des installations pour :

- limiter la consommation d'eau, et limiter les émissions de polluants dans l'environnement ;
- la gestion des effluents et déchets en fonction de leurs caractéristiques, ainsi que la réduction des quantités rejetées ;
- prévenir en toute circonstance, l'émission, la dissémination ou le déversement, chroniques ou accidentels, directs ou indirects, de matières ou substances qui peuvent présenter des dangers ou inconvénients pour la commodité de voisinage, la santé, la salubrité publique, l'agriculture, la protection de la nature et de l'environnement ainsi que pour la conservation des sites et des monuments.

L'extraction des matériaux, le stockage des déchets inertes et terres non polluées issues du fonctionnement de la carrière, et les opérations de remise en état du site doivent, à tout moment :

- garantir la sécurité du public et du personnel et la salubrité des lieux,
- préserver la qualité des eaux superficielles et souterraines, ainsi que limiter les incidences de l'activité sur leur écoulement,
- respecter les éventuelles servitudes existantes.

L'exploitant prend toutes les dispositions nécessaires dans la conduite de l'exploitation pour limiter les risques de pollution des eaux, de l'air ou des sols et de nuisance par le bruit et les vibrations et l'impact visuel.

#### **ARTICLE 2.1.2. CONSIGNES D'EXPLOITATION**

L'exploitant établit des consignes d'exploitation pour l'ensemble des installations comportant explicitement les vérifications à effectuer, en conditions d'exploitation normale, en périodes de démarrage, de dysfonctionnement ou d'arrêt momentané de façon à permettre en toute circonstance le respect des dispositions du présent arrêté.

#### **ARTICLE 2.1.3. SURVEILLANCE**

L'exploitation de chaque installation doit se faire sous la surveillance d'une personne nommément désignée par l'exploitant et formée en conséquence.

### **CHAPITRE 2.2 AMÉNAGEMENTS PRÉLIMINAIRES**

#### **ARTICLE 2.2.1. INFORMATION DES TIERS**

Avant le début de l'exploitation, l'exploitant est tenu de mettre en place sur chacune des voies d'accès au chantier, des panneaux indiquant, en caractères apparents, son identité, la référence de l'autorisation préfectorale, l'objet des travaux et l'adresse de la mairie où le plan de remise en état du site peut être consulté.

#### **ARTICLE 2.2.2. BORNAGE ET AUTRES AMÉNAGEMENTS**

Préalablement à la mise en exploitation, l'exploitant est tenu de placer :

- des bornes en tous les points nécessaires pour déterminer le périmètre de l'autorisation,
- le cas échéant, des bornes de nivellement,

Les bornes devront toujours être dégagées et demeurer en place jusqu'à l'achèvement des travaux d'exploitation et de remise en état du site.

#### **ARTICLE 2.2.3. EAU DE RUISSELLEMENT**

Lorsqu'il existe un risque pour les intérêts visés à l'article L. 211-1 du Titre 1<sup>er</sup>, Livre II du code de l'environnement, un réseau de dérivation empêchant les eaux de ruissellement d'atteindre la zone en exploitation sera mis en place à la périphérie de cette zone.

## **CHAPITRE 2.3 CONDUITE DE L'EXTRACTION**

### **ARTICLE 2.3.1. DÉBOISEMENT, DÉFRICHAGE ET PLANTATIONS COMPENSATOIRES**

Sans préjudice de la législation en vigueur, le déboisement et le défrichage éventuels des terrains sont réalisés progressivement, par phases correspondant aux besoins de l'exploitation.

### **ARTICLE 2.3.2. DÉCAPAGE DES TERRAINS**

Aucune extraction ne doit avoir lieu sans décapage préalable de la zone concernée.

Le décapage des terrains est limité aux besoins des travaux d'exploitation.

Le décapage est effectué de manière sélective, de façon à ne pas mêler les terres végétales constituant l'horizon humifère aux stériles.

Le dépôt des horizons humifères ne doit pas avoir une hauteur supérieure à 2 m afin de lui conserver ses qualités agronomiques.

Les matériaux de découverte et les merlons sont positionnés de façon à ne pas faire obstacle à l'écoulement des eaux.

### **ARTICLE 2.3.3. PATRIMOINE ARCHÉOLOGIQUE**

Dans le cas où des proscriptions archéologiques ont été édictées par le préfet de région en application du titre II du livre V du code du patrimoine relatif à l'archéologie préventive, la réalisation des travaux est subordonnée à l'accomplissement préalable de ces prescriptions.

Un mois avant au minimum, l'exploitant informe par écrit, la Direction Régionale des Affaires Culturelles du Centre (service régional de l'archéologie), de la date prévue pour les travaux de décapage. Une copie de ce courrier est transmise à l'inspection des installations classées.

En cas de découverte fortuite de vestiges archéologiques, l'exploitant doit prendre toute disposition pour empêcher la destruction, la dégradation ou la détérioration de ces vestiges. Ces découvertes doivent être déclarées dans les meilleurs délais au service régional de l'archéologie et à l'inspection des installations classées.

### **ARTICLE 2.3.4. EXTRACTION**

L'exploitation de la carrière est conduite conformément aux plans de phasage des travaux et de remise en état du site annexés au présent arrêté. Toute modification du phasage ou du mode d'exploitation doit faire l'objet d'une demande préalable adressée au préfet avec tous les éléments d'appréciation.

#### **Article 2.3.4.1. Extraction en eau**

Les extractions ne doivent pas faire obstacle à l'écoulement des eaux superficielles.

Le pompage de la nappe phréatique est interdit.

L'extraction a lieu à une profondeur maximale de 4,60 mètres (hauteur maximale de gisement exploitable : 3,80 m et hauteur maximale de la découverte de 0,80 m) par rapport au niveau naturel des terrains.

### **ARTICLE 2.3.5. TRANSPORT DES MATÉRIAUX**

Les prescriptions du présent arrêté s'appliquent sans préjudice des articles L 131-8 et L 141-9 du code de la voirie routière.

### **ARTICLE 2.3.6. ETAT DES STOCKS DE PRODUITS – REGISTRE DES SORTIES**

L'exploitant tient à jour un registre indiquant le nom du destinataire, la date du prélèvement, le type et la quantité de matériaux extraits, le mode de transport utilisé pour l'acheminement des matériaux et s'il y a lieu, le nom de la société extérieure réalisant le transport. Ce registre est tenu à disposition de l'inspection des installations classées. Un bon de sortie dûment complété et signé par la personne en charge du registre est joint au registre.

### **ARTICLE 2.3.7. PRÉVENTION DES CRUES**

Les terrains pouvant être submergés en période de forte crue, les stockages de matériaux doivent être disposés de façon à ne pas gêner l'écoulement des eaux. Par ailleurs l'emprise des stocks de matériaux représente au maximum 15% de la surface exploitable de la carrière.

Les produits susceptibles de polluer les eaux superficielles doivent pouvoir être retirés du site dans des délais compatibles avec l'annonce de crue.

#### **ARTICLE 2.3.8. CONTRÔLES PAR DES ORGANISMES EXTÉRIEURS**

L'entreprise doit disposer sur le site de la carrière, d'une bascule et d'une comptabilité précise des quantités extraites et vendues.

Des organismes agréés doivent procéder à des contrôles réguliers portant notamment sur :

- les appareils de pesage,
- les installations électriques,
- les poussières.

Les rapports de contrôle sont tenus à la disposition de l'inspection des installations classées, sur le site.

### **CHAPITRE 2.4 REMISE EN ÉTAT DU SITE**

#### **ARTICLE 2.4.1. GÉNÉRALITÉS**

L'exploitant est tenu de nettoyer et remettre en état l'ensemble des lieux affectés par les travaux et les installations de toute nature inhérentes à l'exploitation, compte tenu des caractéristiques essentielles du milieu environnant.

Le site doit être libéré, en fin d'exploitation, de tous les matériels, stockages et installations fixes ou mobiles, mis en place durant les travaux d'extraction.

Aucun dépôt ou épave ne doit subsister sur le site.

La remise en état du site doit être achevée au plus tard six mois avant l'échéance de l'autorisation. Elle est réalisée en conformité au dossier de demande d'autorisation.

Elle comporte au minimum les dispositions suivantes :

- la mise en sécurité des fronts de taille,
- le nettoyage de l'ensemble des terrains et, d'une manière générale, la suppression de toutes les structures n'ayant pas d'utilité après la remise en état du site,
- l'insertion satisfaisante de l'espace affecté par l'exploitation dans le paysage, compte tenu de la vocation ultérieure du site.

#### **ARTICLE 2.4.2. REMISE EN ETAT COORDONNEE A L'EXPLOITATION**

La remise en état doit être réalisée conformément au dossier de demande d'autorisation et au plan annexé au présent arrêté.

Globalement, la remise en état du site consiste en l'agrandissement du plan d'eau existant.

En particulier elle comprend :

- des berges en pente douce à une angle inférieur à 15° pour celles situées au niveau du remplissage du plan d'eau en période de crues, conformément aux éléments contenus dans le dossier de la demande d'autorisation
- des berges plantées de végétaux herbacés arbustes ou plantes arbustives en privilégiant les espèces locales à l'image des secteurs déjà réaménagés

La remise en état doit être coordonnée à l'exploitation conformément aux plans de phasage des travaux et de remise en état du site annexés au présent arrêté. L'exploitation de la phase (n + 2) ne peut débiter que si la phase (n) est remise en état.

L'exploitant notifie chaque phase de remise en état au préfet.

La surface dérangée (égale à la somme des surfaces en cours d'extraction, des surfaces décapées et des surfaces non remises en état) de la carrière est inférieure à 4,5 ha.

Comme débattu au cours de la Commission Départementale de la Nature, des Paysages et des Sites, formation « Carrières » du 27 avril 2012, le petit plan d'eau situé au nord de la butte paysagère (cf plan de remise en état en annexe) pourra être réaménagé en zone de hauts fonds, sous réserve que cette modification soit sollicitée par l'exploitant dans les formes prévues par l'article R512-33 du code de l'environnement, et recueille préalablement un avis favorable du propriétaire des terrains concernés.

#### **ARTICLE 2.4.3. DISPOSITIONS DE REMISE EN ÉTAT**

##### **Article 2.4.3.1. Aires de traitement des matériaux et de circulation**

Les aires de circulation provisoires et les aires de travail doivent être décapées des matériaux qui auraient été régaliés.

### Article 2.4.3.2. Remblayage

L'apport de matériaux extérieurs est limité et uniquement admis pour l'aménagement des berges et la réalisation dans le respect des dispositions du PPRI, de la colline paysagère le long de la vie communale n°3, sur la zone d'extraction situé à l'Est.

Seuls les déchets inertes suivants sont admis :

Code déchet	Description	Restrictions
10 11 03	Déchets de matériaux à base de fibre de verre	Seulement en l'absence de liants organiques.
15 01 07	Emballage en verre	
17 01 01	Béton	Uniquement les déchets de construction et de démolition triés et à l'exclusion de ceux provenant de sites contaminés.
17 01 02	Briques	Uniquement les déchets de construction et de démolition triés et à l'exclusion de ceux provenant de sites contaminés.
17 01 03	Tuiles et céramiques	Uniquement les déchets de construction et de démolition triés et à l'exclusion de ceux provenant de sites contaminés.
17 01 07	Mélanges de béton, tuiles et céramiques ne contenant pas de substances dangereuses.	Uniquement les déchets de construction et de démolition triés et à l'exclusion de ceux provenant de sites contaminés.
17 02 02	Verre	
17 05 04	Terres et cailloux ne contenant pas de substances dangereuses	A l'exclusion de la terre végétale, de la tourbe et des terres et cailloux provenant de sites contaminés.
19 12 05	Verre	
20 02 02	Terres et pierres	Provenant uniquement de jardins et de parcs et à l'exclusion de la terre végétale et de la tourbe.

Sont interdits :

- les déchets liquides ou dont la teneur en eau est inférieure à 30 % ;
- les déchets dont la température est supérieure à 60 °C ;
- les déchets non pelliculables ;
- les déchets pulvérulents, à l'exception de ceux préalablement conditionnés ou traités en vue de prévenir une dispersion sous l'effet du vent.

Les matériaux contenant de l'amiante libre sont également interdits.

### Bordereau de suivi des déchets

Chaque apport extérieur est accompagné d'un bordereau de suivi des déchets indiquant :

- le nom et les coordonnées du producteur des déchets et, le cas échéant, son numéro SIRET ;
- l'origine des déchets ;
- les moyens de transport utilisés ;
- le libellé ainsi que le code à six chiffres des déchets, en référence à la liste des déchets figurant à l'annexe II de l'article R. 541-8 du code de l'environnement ;
- les quantités de déchets concernées
- l'attestation de la conformité des déchets à leur destination.

Avant d'être admis, tout chargement de déchets fait l'objet d'une vérification des documents d'accompagnement par l'exploitant.

Un contrôle visuel des déchets est réalisé par l'exploitant à l'entrée de l'installation, lors du déchargement et lors du réglage des déchets afin de vérifier l'absence de déchet non autorisé.

Les matériaux extérieurs au site sont déposés sur une aire de réception qui permet de contrôler visuellement la nature des matériaux.

Dans le cas où des déchets non autorisés (plastiques, métaux, bois...) sont détectés, ceux-ci sont triés et déposés dans des bennes prévus à cet effet. Ils sont éliminés vers des filières autorisées.

En cas d'acceptation des déchets, l'exploitant délivre un accusé de réception au producteur des déchets sur lequel sont mentionnés a minima :

- le nom et les coordonnées du producteur des déchets et, le cas échéant, son numéro SIRET ;
- le nom et l'adresse du transporteur et, le cas échéant, son numéro SIREN ;
- le libellé ainsi que le code à six chiffres des déchets, en référence à la liste des déchets figurant à l'annexe II de l'article R. 541-8 du code de l'environnement ;
- la quantité de déchets admis ;
- la date et l'heure de l'accusé de réception.

L'exploitant tient à jour un registre d'admission, éventuellement sous format électronique, dans lequel il consigne pour chaque chargement de déchets présenté :

- la date de réception, la date de délivrance au producteur de l'accusé de réception des déchets, et la date de leur stockage ;
- l'origine des déchets ;
- les moyens de transport utilisés ;
- le libellé ainsi que le code à six chiffres des déchets, en référence à la liste des déchets figurant à l'annexe II de l'article R. 541-8 du code de l'environnement ;
- la masse des déchets, mesurée à l'entrée de l'installation ou, à défaut, estimée à partir du volume du chargement en retenant une masse volumique de 1,6 tonne par mètre cube de déchets ;
- le résultat du contrôle visuel et, le cas échéant, celui de la vérification des documents d'accompagnement ;
- le cas échéant, le motif de refus d'admission.

L'exploitant tient à jour un plan de remblayage. Ce plan coté en plan et en altitude permet de localiser les zones de remblais correspondant aux données figurant sur le registre.

Les documents, registres et plans cités ci-dessus sont conservés pendant toute la durée de l'exploitation et sont tenus à la disposition de l'inspection des installations classées.

Des mesures sont prises afin de réduire les nuisances pouvant résulter des opérations de remblayage, notamment

- les émissions de poussières ;
- la dispersion de déchets par vent.

La quantité de matériaux mise en remblai est communiquée annuellement à l'inspection des installations classées. Une fois la colline paysagère réalisée, l'exploitant en informe l'inspection des installations classées.

#### **Article 2.4.3.3. Réalisation du plan d'eau**

Le tracé des rives ne présente pas de formes linéaires.

Les berges présentent une pente au plus égale à 45°.

Les terres de découvertes et les horizons humifères servent à la remise en état de zones situées autour du plan d'eau.

Les plantations terrestres et aquatiques sont réalisées conformément au dossier annexé à la demande d'autorisation. Les espèces locales sont privilégiées.

## **CHAPITRE 2.5 RÉSERVES DE PRODUITS OU MATIÈRES CONSOMMABLES**

### **ARTICLE 2.5.1. RÉSERVES DE PRODUITS**

L'établissement dispose de réserves suffisantes de produits ou matières consommables utilisés de manière courante ou occasionnelle pour assurer la protection de l'environnement tels que des produits absorbants.

## **CHAPITRE 2.6 INTÉGRATION DANS LE PAYSAGE**

### **ARTICLE 2.6.1. PROPRETÉ**

L'exploitant prend les dispositions appropriées qui permettent d'intégrer l'installations dans le paysage. L'ensemble du site et ses abords placés sous le contrôle de l'exploitant sont maintenus en bon état de propreté. Les bâtiments et installations sont entretenus en permanence.

L'exploitant prend également les mesures nécessaires afin d'éviter la dispersion sur les voies publiques et les zones environnantes de poussières, boues.... Des dispositifs d'arrosage et de lavage de roues sont mis en place en tant que de besoin.

### **ARTICLE 2.6.2. ESTHÉTIQUE**

Les abords de l'installation, placés sous le contrôle de l'exploitant sont aménagés et maintenus en bon état de propreté (peinture,...). Les émissaires de rejet et leur périphérie font l'objet d'un soin particulier (plantations, engazonnement...).

L'exploitant met en place tout aménagement paysager, notamment sous forme de haie végétale, permettant de diminuer les impacts visuels sur les habitations riveraines.

## **CHAPITRE 2.7 DANGER OU NUISANCES NON PRÉVENUS**

Tout danger ou nuisance non susceptible d'être prévenu par les prescriptions du présent arrêté est immédiatement porté à la connaissance du Préfet par l'exploitant.

## **CHAPITRE 2.8 INCIDENTS OU ACCIDENTS**

### **ARTICLE 2.8.1. DÉCLARATION ET RAPPORT**

L'exploitant est tenu à déclarer dans les meilleurs délais à l'inspection des installations classées les accidents ou incidents survenus du fait du fonctionnement de son installation qui sont de nature à porter atteinte aux intérêts mentionnés à l'article L. 511-1 du code de l'environnement.

Un rapport d'accident ou, sur demande de l'inspection des installations classées, un rapport d'incident est transmis par l'exploitant à l'inspection des installations classées. Il précise notamment les circonstances et les causes de l'accident ou de l'incident, les effets sur les personnes et l'environnement, les mesures prises ou envisagées pour éviter un accident ou un incident similaire et pour en pallier les effets à moyen ou long terme.

Ce rapport est transmis sous 15 jours à l'inspection des installations classées.

## **CHAPITRE 2.9 RÉCAPITULATIF DES DOCUMENTS TENUS À LA DISPOSITION DE L'INSPECTION**

L'exploitant doit établir et tenir à jour un dossier comportant les documents suivants :

- le dossier de demande d'autorisation initial,
- les plans tenus à jour,
- les récépissés de déclaration et les prescriptions générales, en cas d'installations soumises à déclaration non couvertes par un arrêté d'autorisation,
- les arrêtés préfectoraux relatifs aux installations soumises à autorisation, pris en application de la législation relative aux installations classées pour la protection de l'environnement,
- tous les documents, enregistrements, résultats de vérification et registres répertoriés dans le présent arrêté.

Ces documents peuvent être informatisés, mais dans ce cas des dispositions doivent être prises pour la sauvegarde des données.

Ce dossier doit être tenu à la disposition de l'inspection des installations classées sur le site.

## **CHAPITRE 2.10 RÉCAPITULATIF DES DOCUMENTS À TRANSMETTRE À L'INSPECTION**

L'exploitant doit transmettre à l'inspection les documents suivants :



Article	Document (se référer à l'article correspondant)	Périodicité / Échéance
1.6.3	Établissement des Garanties financières	Dès la mise en activité de l'installation
1.6.4	Renouvellement des garanties financières	Trois mois avant la date d'échéance des garanties en cours
1.6.5	Actualisation des garanties financières	Tous les cinq ans ou dès que l'indice TP 01 augmente de plus de 15 %
1.7.1	Modification des installations	Avant la modification
1.7.2	Mise à jour des études d'impact et de dangers	
1.7.5	Changement d'exploitant	Avant le changement d'exploitant
1.7.6	Cessation d'activité	6 mois avant l'arrêt définitif
2.3.3	Patrimoine archéologique	Un mois avant la date prévue pour les travaux de décapage En cas de découverte fortuite de vestiges archéologiques
2.4.3.2	Quantité des matériaux mise en remblai	Annuelle (en même temps que le suivi annuel d'exploitation).
2.8.1	Déclaration des accidents et incidents	De suite après un accident ou incident
Chapitre 5.1	Plan de gestion des déchets	Avant le début de l'exploitation puis révision tous les cinq ans.
9.3.3	Résultats des mesures de niveaux sonores	Dès réception du rapport pour la première mesure
9.4.1	Suivi annuel d'exploitation	Avant le 1 <sup>er</sup> février de chaque année

## TITRE 3 - PRÉVENTION DE LA POLLUTION ATMOSPHÉRIQUE

### CHAPITRE 3.1 CONCEPTION DES INSTALLATIONS

#### ARTICLE 3.1.1. DISPOSITIONS GÉNÉRALES

L'exploitant prend toutes les dispositions nécessaires dans la conception, l'exploitation et l'entretien des installations de manière à limiter les émissions à l'atmosphère, y compris diffuses.

Le brûlage à l'air libre est interdit.

#### ARTICLE 3.1.2. ODEURS

Les dispositions nécessaires sont prises pour que l'établissement ne soit pas à l'origine de gaz odorants, susceptibles d'incommoder le voisinage, de nuire à la santé ou à la sécurité publique.

#### ARTICLE 3.1.3. VOIES DE CIRCULATION

Sans préjudice des règlements d'urbanisme, l'exploitant doit prendre les dispositions nécessaires pour prévenir les envols de poussières et de matières diverses :

- les voies de circulation et aires de stationnement des véhicules sont aménagées (formes de pente, revêtement, etc.), et convenablement nettoyées,
- la vitesse de circulation des camions et engins est limitée,
- les véhicules sont conformes aux normes réglementaires de construction,
- les chemins et voies d'accès sont régulièrement entretenus,
- un système d'arrosage des pistes est mise en place en période sèche, sauf si la commune est couverte par un arrêté préfectoral relatif à la sécheresse,
- les véhicules sortant de l'installation n'entraînent pas de dépôt de poussière ou de boue sur les voies de circulation ; pour cela des dispositions telles que le lavage des roues des véhicules doivent être prévues en cas de besoin,
- un quai de bâchage des camions est mis à la disposition des chauffeurs par l'exploitant,
- les surfaces où cela est possible sont engazonnées,
- des écrans de végétation sont mis en place le cas échéant.

#### ARTICLE 3.1.4. ÉMISSIONS DIFFUSES ET ENVOLS DE POUSSIÈRES

L'exploitant doit prendre des dispositions pour éviter l'émission et la propagation des poussières.

---

## **TITRE 4 - PROTECTION DES RESSOURCES EN EAUX ET DES MILIEUX AQUATIQUES**

---

### **CHAPITRE 4.1 PRÉLÈVEMENTS ET CONSOMMATIONS D'EAU**

#### **ARTICLE 4.1.1. ORIGINE DES APPROVISIONNEMENTS EN EAU**

Aucun prélèvement d'eau, dans quelque milieu que ce soit (souterrain ou de surface) n'est autorisé.

### **CHAPITRE 4.2 COLLECTE DES EFFLUENTS LIQUIDES**

#### **ARTICLE 4.2.1. DISPOSITIONS GÉNÉRALES**

Tous les effluents aqueux sont canalisés. Tout rejet d'effluent liquide non prévu au présent chapitre et au chapitre 4.3 ou non conforme à leurs dispositions est interdit.

A l'exception des cas accidentels où la sécurité des personnes ou des installations serait compromise, il est interdit d'établir des liaisons directes entre les réseaux de collecte des effluents devant subir un traitement ou être détruits et le milieu récepteur.

### **CHAPITRE 4.3 TYPES D'EFFLUENTS, LEURS OUVRAGES D'ÉPURATION ET LEURS CARACTÉRISTIQUES DE REJET AU MILIEU**

#### **ARTICLE 4.3.1. IDENTIFICATION DES EFFLUENTS**

Il n'existe qu'une seule catégorie d'effluent : les eaux pluviales.

L'exploitant doit s'assurer que les installations de stockage des déchets inertes et des terres non polluées résultant du fonctionnement des carrières ne génèrent pas de détérioration de la qualité des eaux.

#### **ARTICLE 4.3.2. COLLECTE DES EFFLUENTS**

Les effluents pollués ne contiennent pas de substances de nature à gêner le bon fonctionnement des ouvrages de traitement.

La dilution des effluents est interdite. En aucun cas elle ne doit constituer un moyen de respecter les valeurs seuils de rejets fixées par le présent arrêté. Il est interdit d'abaisser les concentrations en substances polluantes des rejets par simples dilutions autres que celles résultant du rassemblement des effluents normaux de l'établissement ou celles nécessaires à la bonne marche des installations de traitement.

Les rejets directs ou indirects d'effluents dans la (les) nappe(s) d'eaux souterraines ou vers les milieux de surface non visés par le présent arrêté sont interdits.

#### **ARTICLE 4.3.3. GESTION DES OUVRAGES : CONCEPTION, DYSFONCTIONNEMENT**

Sans objet

#### **ARTICLE 4.3.4. ENTRETIEN ET CONDUITE DES INSTALLATIONS DE TRAITEMENT**

Sans objet

#### **ARTICLE 4.3.5. LOCALISATION DES POINTS DE REJET**

Il n'y a aucun point de rejet sur la carrière.

Les eaux pluviales s'infiltront naturellement sur le site.

#### **ARTICLE 4.3.6. CONCEPTION, AMÉNAGEMENT ET ÉQUIPEMENT DES OUVRAGES DE REJET**

##### **Article 4.3.6.1. Conception**

Sans objet

#### **Article 4.3.6.2. Aménagement**

Sans objet

#### **Article 4.3.6.3. Équipements**

Sans objet

#### **ARTICLE 4.3.7. CARACTÉRISTIQUES GÉNÉRALES DE L'ENSEMBLE DES REJETS**

Sans objet.

#### **ARTICLE 4.3.8. EAUX PLUVIALES SUSCEPTIBLES D'ÊTRE POLLUÉES**

Les eaux pluviales polluées et collectées dans les installations sont éliminées vers les filières de traitement des déchets appropriées. En l'absence de pollution préalablement caractérisée, elles pourront être évacuées vers le milieu récepteur dans les limites autorisées par le présent arrêté

#### **ARTICLE 4.3.9. VALEURS LIMITES D'ÉMISSION DES EAUX PLUVIALES REJETÉES**

L'exploitant est tenu de respecter, avant rejet des eaux pluviales dans le milieu récepteur considéré et après leur épuration éventuelle, les valeurs limites en concentration ci- dessous définies.

Paramètres	Concentration maximale sur une période de 24 heures (mg/l)
MEST (1) (Matières en suspension totale)	35
DCO (demande chimique en oxygène)	125
Hydrocarbures totaux	5

(1) Sur effluent non décanté

En ce qui concerne les matières en suspension, la demande chimique en oxygène et les hydrocarbures, aucun prélèvement instantané ne doit dépasser le double des valeurs limites admissibles sur 24 heures.

#### **ARTICLE 4.3.10. EAUX USÉES DOMESTIQUES**

Les eaux usées domestiques doivent être évacuées ou traitées conformément au Code de la santé publique.

Les prescriptions du présent arrêté s'appliquent sans préjudice de l'autorisation de raccordement délivrée en application de l'article L. 1331-10 du code de la Santé Publique.

Lorsqu'il n'est pas possible de raccorder l'évacuation des eaux usées à un réseau d'assainissement, leur épuration et leur évacuation doivent faire appel aux techniques de l'assainissement autonome et répondre aux dispositions de l'arrêté du 6 mai 1996 fixant les prescriptions techniques applicables aux systèmes d'assainissement non collectifs.

---

## **TITRE 5 - DÉCHETS**

---

### **CHAPITRE 5.1 PRINCIPES DE GESTION DES DÉCHETS INERTES ET TERRES NON POLLUÉES RESULTANT DU FONCTIONNEMENT DE LA CARRIÈRE**

Les principaux déchets inertes et terres non polluées issues de l'exploitation de la carrière proviennent : du décapage des terrains et des stériles d'exploitation.

La quantité de stockage maximale de déchets inertes et de terres non polluées issues de l'exploitation de la carrière est limitée à 150 000 tonnes.

Les zones prévues pour le stockage déchets inertes et terres non polluées issues de l'exploitation de la carrière sont compatibles avec les dispositions du PPRI et définies dans le plan gestion défini ci après.

L'exploitant s'assure, au cours de l'exploitation de la carrière, que les déchets inertes et les terres non polluées issues de l'activité de la carrière, utilisés pour le remblayage et la remise en état de la carrière ou pour la réalisation et l'entretien des pistes de circulation ne sont pas en mesure de dégrader les eaux superficielles et les eaux souterraines. L'exploitant étudie et veille au maintien de la stabilité de ces dépôts.

Les installations de stockage de déchets inertes et de terres non polluées sont construites, gérées et entretenues de manière à assurer leur stabilité physique et à prévenir toute pollution. L'exploitant assure un suivi des quantités et des caractéristiques des matériaux stockés, et établit un plan topographique permettant de localiser les zones de stockage temporaire correspondantes.

L'exploitant doit établir un plan de gestion des déchets inertes et des terres non polluées résultant du fonctionnement de la carrière. Ce plan est établi avant le début de l'exploitation.

Le plan de gestion contient au moins les éléments suivants :

- la caractérisation des déchets et une estimation des quantités totales de déchets d'extraction qui seront stockés durant la période d'exploitation ;
- la description de l'exploitation générant ces déchets et des traitements ultérieurs auxquels ils sont soumis ;
- en tant que de besoin, la description de la manière dont le dépôt des déchets peut affecter l'environnement et la santé humaine, ainsi que les mesures préventives qu'il convient de prendre pour réduire au minimum les incidences sur l'environnement ;
- la description des modalités d'élimination ou de valorisation de ces déchets ;
- le plan proposé en ce qui concerne la remise en état de l'installation de stockage de déchets ;
- les procédures de contrôle et de surveillance proposées ;
- en tant que de besoin, les mesures de prévention de la détérioration de la qualité de l'eau et en vue de prévenir ou de réduire au minimum la pollution de l'air et du sol ;
- une étude de l'état du terrain de la zone de stockage susceptible de subir des dommages dus à l'installation de stockage de déchets ;
- les éléments issus de l'étude de danger propres à prévenir les risques d'accident majeur en conformité avec les dispositions prévues par l'arrêté du 19 avril 2010 relatif à la gestion des déchets des industries extractives et applicable aux installations classées pour la protection de l'environnement soumises à autorisation et aux installations de gestion de déchets provenant des mines ou carrières.

Le plan de gestion est révisé par l'exploitant tous les cinq ans et dans le cas d'une modification apportée aux installations, à leur mode d'utilisation ou d'exploitation et de nature à entraîner une modification substantielle des éléments du plan. Il est transmis au préfet.

## **CHAPITRE 5.2 PRINCIPES DE GESTION DES DECHETS AUTRES QUE LES DECHETS INERTES ET TERRES NON POLLUEES RESULTANT DU FONCTIONNEMENT DE LA CARRIERE**

### **ARTICLE 5.2.1. LIMITATION DE LA PRODUCTION DE DÉCHETS**

L'exploitant prend toutes les dispositions nécessaires dans la conception, l'aménagement, et l'exploitation de ses installations pour assurer une bonne gestion des déchets de son entreprise et en limiter la production.

A cette fin, il doit :

- limiter à la source la quantité et la toxicité de ses déchets en adoptant des technologies propres,
- trier, recycler, valoriser ses sous-produits de fabrication,
- s'assurer du traitement ou du pré-traitement de ses déchets, notamment par voie physico-chimique, biologique ou thermique,
- s'assurer, pour les déchets ultimes dont le volume doit être strictement limité, d'un stockage dans les meilleures conditions possibles.

## ARTICLE 5.2.2. SÉPARATION DES DÉCHETS

L'exploitant effectue à l'intérieur de son établissement la séparation des déchets (dangereux ou non) de façon à faciliter leur traitement ou leur élimination dans des filières spécifiques.

Les déchets dangereux sont définis par l'article R. 541-8 du code de l'environnement

Les déchets d'emballage visés par les articles R. 543-66 à R. 543-72 du code de l'environnement sont valorisés par réemploi, recyclage ou toute autre action visant à obtenir des déchets valorisables ou de l'énergie.

Les huiles usagées doivent être éliminées conformément aux articles R. 543-3 à R. 543-15 du code de l'environnement et R. 543-40 du code de l'environnement portant réglementation de la récupération des huiles usagées et ses textes d'application (arrêté ministériel du 28 janvier 1999). Elles sont stockées dans des réservoirs étanches et dans des conditions de séparation satisfaisantes, évitant notamment les mélanges avec de l'eau ou tout autre déchet non huileux ou contaminé par des PCB.

Les huiles usagées doivent être remises à des opérateurs agréés (ramasseurs ou exploitants d'installations d'élimination).

Les piles et accumulateurs usagés doivent être éliminés conformément aux dispositions des articles R. 543-127 à R. 543-135 du code de l'environnement relatifs à l'élimination des piles et accumulateurs usagés.

Les pneumatiques usagés doivent être éliminés conformément aux dispositions des articles R. 543-137 à R. 543-151 du code de l'environnement; ils sont remis à des opérateurs agréés (collecteurs ou exploitants d'installations d'élimination) ou aux professionnels qui utilisent ces déchets pour des travaux publics, de remblaiement, de génie civil ou pour l'ensilage.

Les déchets d'équipements électriques et électroniques sont traités selon les dispositions des articles R. 543-196 à R. 543-201 du code de l'environnement

## ARTICLE 5.2.3. CONCEPTION ET EXPLOITATION DES INSTALLATIONS INTERNES DE TRANSIT DES DÉCHETS

Les déchets et résidus produits, entreposés dans l'établissement, avant leur traitement ou leur élimination, doivent l'être dans des conditions ne présentant pas de risques de pollution (prévention d'un lessivage par des eaux météoriques, d'une pollution des eaux superficielles et souterraines, des envois et des odeurs) pour les populations avoisinantes et l'environnement.

En particulier, les aires de transit de déchets susceptibles de contenir des produits polluants sont réalisées sur des aires étanches et aménagées pour la récupération des éventuels liquides épanchés et des eaux météoriques souillées.

L'élimination des déchets entreposés doit être faite régulièrement et aussi souvent que nécessaire, de façon à limiter l'importance et la durée des stockages temporaires. La quantité de déchets entreposés sur le site ne doit pas dépasser la quantité mensuelle produite ou la quantité d'un lot normal d'expédition vers l'installation de traitement. En tout état de cause, le stockage temporaire ne dépasse pas un an.

## ARTICLE 5.2.4. DÉCHETS TRAITÉS OU ÉLIMINÉS À L'EXTÉRIEUR DE L'ÉTABLISSEMENT

L'exploitant traite ou fait éliminer les déchets produits dans des conditions propres à garantir les intérêts visés à l'article L. 511-1 du code de l'environnement. Il s'assure que les installations destinataires (installations de traitement ou intermédiaires) sont régulièrement autorisées ou déclarées à cet effet au titre de la législation sur les installations classées.

## ARTICLE 5.2.5. DÉCHETS TRAITÉS OU ÉLIMINÉS À L'INTÉRIEUR DE L'ÉTABLISSEMENT

Toute élimination de déchets dans l'enceinte de l'établissement est interdite.

## ARTICLE 5.2.6. TRANSPORT

Chaque lot de déchets dangereux expédié vers l'extérieur doit être accompagné du bordereau de suivi établi en application de l'arrêté ministériel du 29 juillet 2005 relatif au bordereau de suivi des déchets dangereux mentionné à l'article R. 541-45 du code de l'environnement.

Les opérations de transport de déchets doivent respecter les dispositions des articles R. 541-49 à R. 541-61 du code de l'environnement relatifs au transport par route au négoce et au courtage de déchets. La liste mise à jour des transporteurs utilisés par l'exploitant, est tenue à la disposition de l'inspection des installations classées.

## ARTICLE 5.2.7. DÉCHETS PRODUITS PAR L'ÉTABLISSEMENT

Les principaux déchets générés par le fonctionnement normal des installations sont limités aux quantités suivantes :

Type de déchets	Élimination maximale annuelle en tonnes
-----------------	---

	A l'intérieur de l'établissement	A l'extérieur de l'établissement
Déchets non dangereux	-	8 000 kg
Déchets dangereux	-	2 000 kg

#### ARTICLE 5.2.8. EMBALLAGES INDUSTRIELS

Les déchets d'emballages industriels doivent être éliminés dans les conditions des articles R. 543-66 à R. 543-72 du code de l'environnement relatifs à l'élimination des déchets et à la récupération des matériaux et relatif, notamment, aux déchets d'emballage dont les détonneurs ne sont pas des ménages.

## TITRE 6 PRÉVENTION DES NUISANCES SONORES ET DES VIBRATIONS

### CHAPITRE 6.1 DISPOSITIONS GÉNÉRALES

#### ARTICLE 6.1.1. AMÉNAGEMENTS

L'installation est construite, équipée et exploitée de façon que son fonctionnement ne puisse être à l'origine de bruits transmis par voie aérienne ou solide, de vibrations mécaniques susceptibles de compromettre la santé ou la sécurité du voisinage ou de constituer une nuisance pour celle-ci.

Les prescriptions de l'arrêté ministériel du 23 janvier 1997 relatif à la limitation des bruits émis dans l'environnement par les installations relevant du livre V – titre I du Code de l'Environnement, ainsi que les règles techniques annexées à la circulaire du 23 juillet 1986 relative aux vibrations mécaniques émises dans l'environnement par les installations classées sont applicables.

#### ARTICLE 6.1.2. VÉHICULES ET ENGINS

Les véhicules de transport, les matériels de manutention et les engins de chantier utilisés à l'intérieur de l'établissement, et susceptibles de constituer une gêne pour le voisinage, sont conformes à la réglementation en vigueur (les engins de chantier doivent répondre aux dispositions des articles R. 517-1 à R. 571-24 du code de l'environnement).

#### ARTICLE 6.1.3. APPAREILS DE COMMUNICATION

L'usage de tout appareil de communication par voie acoustique (sirènes, avertisseurs, haut-parleurs ...) gênant pour le voisinage est interdit sauf si leur emploi est exceptionnel et réservé à la prévention.

### CHAPITRE 6.2 NIVEAUX ACOUSTIQUES

#### ARTICLE 6.2.1. HORAIRES DE FONCTIONNEMENT DE L'INSTALLATION

L'installation fonctionne pour son maximum d'amplitude de 7h00 à 21h00 du lundi au vendredi.

#### ARTICLE 6.2.2. VALEURS LIMITES D'ÉMERGENCE

Niveau de bruit ambiant existant dans les zones à émergence réglementée (incluant le bruit de l'établissement)	Émergence admissible pour la période allant de 7h à 22h, sauf dimanches et jours fériés	Émergence admissible pour la période allant de 22h à 7h, ainsi que les dimanches et jours fériés
Supérieur à 35 dB(A) et inférieur ou égal à 45 dB(A)	6dB(A)	4dB(A)
Supérieur à 45 dB(A)	5 dB(A)	3 dB(A)

Les émissions sonores dues aux activités des installations ne doivent pas engendrer une émergence supérieure aux valeurs admissibles fixées dans le tableau ci-dessus, dans les zones à émergence réglementée.

Les zones à émergence réglementée sont définies sur le plan annexé au présent arrêté.

#### ARTICLE 6.2.3. NIVEAUX LIMITES DE BRUIT

En période diurne, de 7 heures à 22 heures, les niveaux limites de bruit ne doivent pas dépasser en limite de propriété de l'établissement la valeur de 65 dB(A).

## CHAPITRE 6.3 VIBRATIONS

### ARTICLE 6.3.1. CAS GÉNÉRAL

Les prescriptions de la circulaire du 23 juillet 1986 relative aux vibrations mécaniques émises dans l'environnement par les installations classées pour la protection de l'environnement sont applicables.

---

## TITRE 7 - PRÉVENTION DES RISQUES TECHNOLOGIQUES

---

### CHAPITRE 7.1 PRINCIPES DIRECTEURS

L'exploitant prend toutes les dispositions nécessaires pour prévenir les incidents et accidents susceptibles de concerner les installations et pour en limiter les conséquences. Il organise sous sa responsabilité les mesures appropriées, pour obtenir et maintenir cette prévention des risques, dans les conditions normales d'exploitation, les situations transitoires et dégradées, depuis la construction jusqu'à la remise en état du site après l'exploitation.

Il met en place le dispositif nécessaire pour en obtenir l'application et le maintien ainsi que pour détecter et corriger les écarts éventuels.

### CHAPITRE 7.2 CARACTÉRISATION DES RISQUES

#### ARTICLE 7.2.1. INVENTAIRE DES SUBSTANCES OU PRÉPARATIONS DANGEREUSES PRÉSENTES DANS L'ÉTABLISSEMENT

L'exploitant doit avoir à sa disposition des documents lui permettant de connaître la nature et les risques des substances et préparations dangereuses présentes dans les installations, en particulier les fiches de données de sécurité prévues par l'article R. 231-53 du code du travail. Les incompatibilités entre les substances et préparations, ainsi que les risques particuliers pouvant découler de leur mise en œuvre dans les installations considérées sont précisés dans ces documents. La conception et l'exploitation des installations en tiennent compte.

### CHAPITRE 7.3 INFRASTRUCTURES ET INSTALLATIONS

#### ARTICLE 7.3.1. ACCÈS ET CIRCULATION DANS L'ÉTABLISSEMENT

L'exploitant fixe les règles de circulation applicables à l'intérieur de l'établissement. Les règles sont portées à la connaissance des Intéressés par une signalisation adaptée et une information appropriée.

Les voies de circulation et d'accès sont notamment délimitées, maintenues en constant état de propreté et dégagées de tout objet susceptible de gêner le passage. Ces voies sont aménagées pour que les engins des services d'incendie puissent évoluer sans difficulté.

L'ensemble des installations est efficacement clôturé sur la totalité de sa périphérie. La clôture se situe au minimum à 10 m des bords de l'excavation.

##### *Article 7.3.1.1. Contrôle des accès*

Durant les heures d'activité, l'accès à la carrière est contrôlé. En dehors des heures ouvrées, cet accès est interdit.

##### *Article 7.3.1.2. Zone dangereuse*

L'accès de toute zone dangereuse des travaux d'exploitation à ciel ouvert est interdit par une clôture efficace ou tout autre dispositif équivalent. Le danger est signalé par des pancartes placées, d'une part, sur le ou les chemins d'accès aux abords des travaux, d'autre part, à proximité des zones clôturées.

Des bouées et des gilets de sauvetage sont positionnés à proximité du plan d'eau.

##### *Article 7.3.1.3. Accès à la voirie publique*

L'accès à la voirie publique doit être aménagé de telle sorte qu'il ne crée pas de risque pour la sécurité publique.

## CHAPITRE 7.4 PRÉVENTION DES POLLUTIONS ACCIDENTELLES

### ARTICLE 7.4.1. ORGANISATION DE L'ÉTABLISSEMENT

Une consigne écrite doit préciser les vérifications à effectuer, en particulier pour s'assurer périodiquement de l'étanchéité des dispositifs de rétention, préalablement à toute remise en service après arrêt d'exploitation, et plus généralement aussi souvent que le justifient les conditions d'exploitation.

Dans la mesure des faisabilités techniques les huiles et les lubrifiants utilisés sur le site sont de type biodégradables.

### ARTICLE 7.4.2. ÉTIQUETAGE DES SUBSTANCES ET PRÉPARATIONS DANGEREUSES

Les fûts, réservoirs et autres emballages, les récipients fixes de stockage de produits dangereux d'un volume supérieur à 800 l portent de manière très lisible la dénomination exacte de leur contenu, le numéro et le symbole de danger défini dans la réglementation relative à l'étiquetage des substances et préparations chimiques dangereuses.

A proximité des aires permanentes de stockage de produits dangereux en récipients mobiles, les symboles de danger ou les codes correspondant aux produits doivent être indiqués de façon très lisible.

### ARTICLE 7.4.3. RÉTENTIONS

Tout stockage fixe ou temporaire d'un liquide susceptible de créer une pollution des eaux ou des sols est associé à une capacité de rétention dont le volume est au moins égal à la plus grande des deux valeurs suivantes :

- 100 % de la capacité du plus grand réservoir,
- 50 % de la capacité des réservoirs associés.

Cette disposition n'est pas applicable aux bassins de traitement des eaux résiduaires.

Pour les stockages de récipients mobiles de capacité inférieure ou égale à 250 litres, la capacité de rétention est au moins égale à :

- dans le cas de liquides inflammables, 50 % de la capacité totale des fûts ;
- dans les autres cas, 20 % de la capacité totale des fûts ;
- dans tous les cas, 1000 litres au minimum ou égale à la capacité totale lorsque celle-ci est inférieure à 1000 litres.

La capacité de rétention est étanche aux produits qu'elle pourrait contenir. Elle résiste à la pression statique du produit éventuellement répandu et à l'action physico-chimique des produits pouvant être recueillis. Il en est de même pour son dispositif d'obturation qui est maintenu fermé.

L'étanchéité du (ou des) réservoir(s) associé(s) est conçue pour pouvoir être contrôlée à tout moment, sauf impossibilité technique justifiée par l'exploitant.

Le stockage des liquides inflammables, toxiques, corrosifs ou dangereux pour l'environnement, n'est autorisé sous le niveau du sol environnant que dans des réservoirs en fosse maçonnée ou assésés.

Les réservoirs sous le niveau du sol sont par ailleurs ancrés, équipés d'orifices de remplissage étanches et les débouchés des évents de ces réservoirs dépassent de 50 cm la cote des plus hautes eaux connues.

### ARTICLE 7.4.4. RÈGLES DE GESTION DES STOCKAGES EN RÉTENTION

Les réservoirs ou récipients contenant des produits incompatibles ne sont pas associés à une même rétention.

L'exploitant veille à ce que les volumes potentiels de rétention restent disponibles en permanence. A cet effet, l'évacuation des eaux pluviales respecte les dispositions du présent arrêté.

### ARTICLE 7.4.5. RAVITAILLEMENT ET ENTRETIEN

Le ravitaillement et l'entretien des engins de chantier sont réalisés sur une aire étanche entourée par un caniveau et reliée à un séparateur à hydrocarbures.

L'exploitant veille à ce que les volumes potentiels de rétention restent disponibles en permanence. A cet effet, l'évacuation des eaux pluviales respecte les dispositions du présent arrêté.

La dragline sera équipée d'un bac de rétention intégré afin de prévenir toute fuite éventuelle des circuits et des réservoirs. Son approvisionnement en carburant sera effectué dans la zone d'extraction sur un tapis amovible formant rétention.

Les huiles hydrauliques, graisses, huiles moteurs, huiles de boîte hydraulique et huiles pont-réducteur, sont stockées dans des cuves hors sol sur bacs de rétention étanche au dessus de la cote des plus hautes eaux connues, en local fermé.



#### **ARTICLE 7.4.6. ÉLIMINATION DES SUBSTANCES OU PRÉPARATIONS DANGEREUSES**

L'élimination des substances ou préparations dangereuses récupérées en cas d'accident suit la filière déchets la plus appropriée.

### **CHAPITRE 7.5 MOYENS D'INTERVENTION EN CAS D'ACCIDENT ET ORGANISATION DES SECOURS**

#### **ARTICLE 7.5.1. DÉFINITION GÉNÉRALE DES MOYENS**

L'établissement est doté de moyens adaptés aux risques à défendre et répartis en fonction de la localisation de ceux-ci conformément à l'étude de dangers.

#### **ARTICLE 7.5.2. ENTRETIEN DES MOYENS D'INTERVENTION**

Les équipements sont maintenus en bon état, repérés, facilement accessibles et vérifiés au moins une fois par an.

L'exploitant doit pouvoir justifier, auprès de l'inspection des installations classées, de l'exécution de ces dispositions. Il doit fixer les conditions de maintenance et les conditions d'essais périodiques de ces matériels.

Les dates, les modalités de ces contrôles et les observations constatées doivent être inscrites sur un registre tenu à la disposition des services de la protection civile, d'incendie et de secours et de l'inspection des installations classées.

#### **ARTICLE 7.5.3. RESSOURCES EN EAU ET MOUSSE**

L'exploitant doit disposer de ses propres moyens de lutte contre l'incendie adaptés aux risques à défendre, et au minimum les moyens définis ci-après :

- des extincteurs en nombre et en qualité adaptés aux risques, doivent être judicieusement répartis dans l'établissement et notamment à proximité des dépôts de matières combustibles et dans chacun des engins.
- des réserves de sable meuble et sec convenablement réparties, en quantité adaptée au risque, sans être inférieure à 100 litres et des pelles.

#### **ARTICLE 7.5.4. CONSIGNES DE SÉCURITÉ**

Sans préjudice des dispositions du code du travail, les modalités d'application des dispositions du présent arrêté sont établies, intégrées dans des procédures générales spécifiques et/ou dans les procédures et instructions de travail, tenues à jour et affichées dans les lieux fréquentés par le personnel.

Ces consignes diffusées à tous les membres du personnel doivent notamment indiquer :

- l'organisation de l'établissement en cas de sinistre,
- les procédures d'arrêt d'urgence, de mise en sécurité de l'installation (électricité, réseaux de fluides) et d'alerte avec les numéros de téléphone du responsable d'intervention de l'établissement, des services d'incendie et de secours, etc.,
- les moyens d'extinction à utiliser en cas d'incendie ainsi que leur entretien,
- le fonctionnement des différents dispositifs de sécurité et la périodicité des vérifications de ces dispositifs,
- l'emplacement des matériels d'extinction et de secours disponibles et des coups de poing et câble d'urgence des installations
- l'interdiction de fumer à proximité de distribution des carburants et d'entretien des engins.

Une consigne relative à la conduite à tenir en cas d'accident ou d'incendie est affichée à l'intérieur des engins.

#### **ARTICLE 7.5.5. CONSIGNES GÉNÉRALES D'INTERVENTION**

Des consignes écrites sont établies pour la mise en œuvre des moyens d'intervention, d'évacuation du personnel et d'appel des secours extérieurs auxquels l'exploitant aura communiqué un exemplaire. Le personnel est entraîné à l'application de ces consignes.

Le site dispose d'un moyen de liaison permettant d'alerter les secours (tel 18 ou 112) dans les plus brefs délais.

#### **ARTICLE 7.5.6. PROTECTION DES MILIEUX RÉCEPTEURS**

##### **Article 7.5.6.1. Bassin de confinement et bassin d'orage**

Sans objet.

---

## **TITRE 8 - CONDITIONS PARTICULIÈRES APPLICABLES À CERTAINES INSTALLATIONS DE L'ÉTABLISSEMENT**

---

Aucune installation de broyage, concassage et criblage de produits minéraux n'est installée dans l'emprise du périmètre de la carrière.

---

## **TITRE 9 SURVEILLANCE DES ÉMISSIONS ET DE LEURS EFFETS**

---

### **CHAPITRE 9.1 PROGRAMME D'AUTO SURVEILLANCE**

#### **ARTICLE 9.1.1. PRINCIPE ET OBJECTIFS DU PROGRAMME D'AUTO SURVEILLANCE**

Afin de maîtriser les émissions de ses installations et de suivre leurs effets sur l'environnement, l'exploitant définit et met en œuvre sous sa responsabilité un programme de surveillance de ses émissions et de leurs effets dit programme d'auto surveillance. L'exploitant adapte et actualise la nature et la fréquence de cette surveillance pour tenir compte des évolutions de ses installations, de leurs performances par rapport aux obligations réglementaires, et de leurs effets sur l'environnement. L'exploitant décrit dans un document tenu à la disposition de l'inspection des installations classées les modalités de mesures et de mise en œuvre de son programme de surveillance, y compris les modalités de transmission à l'inspection des installations classées.

Les articles suivants définissent le contenu minimum de ce programme en terme de nature de mesure, de paramètres et de fréquence pour les différentes émissions et pour la surveillance des effets sur l'environnement, ainsi que de fréquence de transmission des données d'auto surveillance.

#### **ARTICLE 9.1.2. REPRÉSENTATIVITÉ ET CONTRÔLE**

Les mesures effectuées sous la responsabilité de l'exploitant doivent être représentatives du fonctionnement des installations surveillées.

Ces mesures sont réalisées sans préjudice des mesures de contrôle réalisées par l'inspection des installations classées en application des dispositions des articles L. 514-5 et L. 514-8 du code de l'environnement. Les dépenses correspondant à l'exécution des analyses, expertises ou contrôles nécessaires sont à la charge de l'exploitant.

### **CHAPITRE 9.2 MODALITÉS D'EXERCICE ET CONTENU DE L'AUTO SURVEILLANCE**

#### **ARTICLE 9.2.1. AUTO SURVEILLANCE DES EAUX SOUTERRAINES**

##### **Article 9.2.1.1. Réseau de surveillance**

L'exploitant met en place, avant le début de l'exploitation de la carrière, un réseau de surveillance de la qualité des eaux souterraines constitué d'au minimum 3 piézomètres (un en amont et 2 en aval hydraulique). Les emplacements des piézomètres sont repérés sur un plan en annexe au présent arrêté.

##### **Article 9.2.1.2. Réalisation des piézomètres**

###### **9.2.1.2.1 Dispositions générales**

Lors de la réalisation de forages en nappe, toutes les dispositions sont prises pour éviter de mettre en communication des nappes d'eau distinctes, et pour prévenir toute introduction de pollution de surface, notamment par un aménagement approprié vis-à-vis des installations de stockage ou d'utilisation de substances dangereuses. Un rapport de fin de travaux est établi par l'exploitant et transmis au Préfet. Il synthétise le déroulement des travaux de forage et expose les mesures de prévention de la pollution mises en œuvre.

Toute modification apportée à l'ouvrage entraînant un changement des éléments du dossier initial (localisation y compris dans la parcelle, nappe captée, profondeur totale, hauteur de crépine, hauteur de cimentation, niveau de la pompe) doit faire l'objet d'une déclaration préalable à l'inspection des installations classées.

#### 9.2.1.2.2 Critères d'implantation et protection de l'ouvrage.

Le site d'implantation des sondages, forages, puits, ouvrages souterrains est choisi en vue de maîtriser l'évacuation des eaux de ruissellement et éviter toute accumulation de celles-ci dans un périmètre de 35 mètres autour des têtes des sondages, forages, puits et ouvrages souterrains.

Sauf dispositions spécifiques satisfaisantes, l'ouvrage ne devra pas être implanté à moins de 35 m d'une source de pollution potentielle (dispositifs d'assainissement collectif ou autonome, parcelle recevant des épandages, bâtiments d'élevage, cuves de stockage...).

Des mesures particulières devront être prises en phase chantier pour éviter le ruissellement d'eaux souillées ou de carburant vers le milieu naturel.

Après le chantier, une surface de 5 m x 5 m sera neutralisée de toutes activités ou stockages, et exempte de toute source de pollution.

#### 9.2.1.2.3 Réalisation et équipement de l'ouvrage

Le soutènement, la stabilité et la sécurité des sondages, forages, puits et ouvrages souterrains, l'isolation des différentes ressources d'eau, doivent être obligatoirement assurés au moyen de cuvelages, tubages, crépines, drains et autres équipements appropriés. Les caractéristiques des matériaux tubulaires (épaisseur, résistance à la pression, à la corrosion) doivent être appropriées à l'ouvrage, aux milieux traversés et à la qualité des eaux souterraines afin de garantir de façon durable la qualité de l'ouvrage.

Un même ouvrage ne peut en aucun cas permettre le prélèvement simultané dans plusieurs aquifères distincts superposés.

Lors des travaux de sondage, forage et d'affouillement, le déclarant fait établir la coupe géologique de l'ouvrage.

La cimentation annulaire est obligatoire, elle se fera sur toute la partie supérieure du forage, jusqu'au niveau du terrain naturel. Elle se fera par injection par le fond, sur au moins 5 cm d'épaisseur, sur une hauteur de 10 m minimum, voire plus, pour permettre d'isoler les venues d'eau de mauvaise qualité. La cimentation devra être réalisée entre le tube et les terrains forés pour colmater les fissures du sol sans que le prétubage ne gêne cette action et devra être réalisée de façon homogène sur toute la hauteur.

La cimentation atteint le niveau suivant :

- le niveau statique de la nappe, si le forage exploite la première nappe rencontrée.
- la base de la couche imperméable intercalaire, si le forage exploite une autre nappe.

Un contrôle de qualité de la cimentation doit être effectué ; il comporte a minima la vérification du volume du ciment injecté.

En tête du puits, le tube de soutènement doit dépasser du sol d'au moins 50 cm. Cette hauteur minimale est ramenée à 20 cm lorsque la tête débouche à l'intérieur d'un local. Elle est cimentée sur 1 m de profondeur compté à partir du niveau du terrain naturel. En zone inondable, la tête est rendue étanche ou est située dans un local lui-même étanche.

Le tube doit disposer d'un couvercle à bord recouvrant, cadénassé, d'un socle de forme conique entourant le tube et dont la pente est dirigée vers l'extérieur. Le socle doit être réalisé en ciment et présenter une surface de 3 m<sup>2</sup> au minimum et d'au moins 30 cm au-dessus du niveau du terrain naturel pour éviter toute infiltration le long de la colonne. Lorsque la tête de l'ouvrage débouche dans un local, le socle n'est pas obligatoire mais dans ce cas le plafond du local ou de la chambre de comptage doit dépasser d'au moins 50 cm le niveau du terrain naturel.

Le tubage est muni d'un bouchon de fond.

La tête de puits est protégée de la circulation sur le site.

Un capot de fermeture ou tout autre dispositif approprié de fermeture équivalent est installé sur la tête du sondage, forage, puits ou ouvrage souterrain conservé pour prélever à titre temporaire ou permanent des eaux souterraines ou pour effectuer leur surveillance. Il doit permettre un parfait isolement du sondage, forage, puits ou ouvrage souterrain des inondations et de toute pollution par les eaux superficielles. En dehors des périodes d'exploitation ou d'intervention, l'accès à l'intérieur du sondage, forage, puits, ouvrage souterrain est interdit par un dispositif de sécurité.

Les conditions de réalisation et d'équipement de l'ouvrage doivent permettre de relever le niveau statique de la nappe au minimum par sonde électrique.

Chaque ouvrage est muni d'une plaque portant la cote NGF de la tête de l'ouvrage et le numéro attribué par la Banque de Données du Sous-Sol (BRGM).

#### 9.2.1.2.4 Rapport de fin de travaux

A l'issue des travaux, l'exploitant adresse au préfet et à l'inspection des installations classées, dans un délai de deux mois, un rapport complet comprenant :

- le nombre des sondages, forages, puits, ouvrages souterrains effectivement réalisés, en indiquant pour chacun d'eux s'ils sont ou non conservés pour la surveillance des eaux souterraines, leur localisation précise sur un fond de carte IGN au 1/25 000, les références cadastrales de la ou les parcelles sur lesquelles ils sont implantés et, pour ceux conservés pour la surveillance des eaux souterraines leurs coordonnées géographiques (en Lambert II étendu), la cote de la tête de l'ouvrage par référence au nivellement de la France et le code national BSS (Banque du sous-sol) attribué par le service géologique régional du Bureau de recherche géologique et minière (BRGM) ;
- pour chaque ouvrage, la coupe géologique avec indication du ou des niveaux de nappes rencontrées et la coupe technique de l'installation précisant les caractéristiques des équipements, notamment les diamètres et la nature des tubages et les conditions de réalisation (méthode et matériaux utilisés lors du forage, volume des cimentations, profondeur atteinte, développements effectués),
- les modalités d'équipement des ouvrages conservés pour la surveillance, et le compte rendu des travaux de comblement pour ceux qui sont abandonnés ;
- les documents relatifs au déroulement du chantier : nom du foreur, dates des différentes opérations et difficultés et anomalies éventuellement rencontrées, date de fin de chantier,
- les résultats des analyses d'eau effectuées le cas échéant

#### 9.2.1.2.5 Conditions de surveillance de l'ouvrage

L'ouvrage est régulièrement entretenu de manière à garantir la protection de la ressource en eau souterraine, notamment vis-à-vis du risque de pollution par les eaux de surface et du mélange des eaux issues de différents systèmes aquifères, et à éviter tout gaspillage d'eau.

L'ouvrage doit faire l'objet d'une inspection périodique, au minimum tous les dix ans, en vue de vérifier l'étanchéité de l'installation concernée et l'absence de communication entre les eaux prélevées ou surveillées et les eaux de surface ou celles d'autres formations aquifères interceptées par l'ouvrage. Cette inspection porte en particulier sur l'état et la corrosion des matériaux tubulaires (cuvrages, tubages...). L'exploitant adresse au préfet, dans les trois mois suivant l'inspection, le compte rendu de cette inspection.

#### Article 9.2.1.3. Fréquences et modalités de l'auto surveillance

En chaque point du réseau de surveillance, des échantillons sont prélevés tous les semestres (un prélèvement en période de hautes eaux et un en période de basses eaux).

Les mesures sont réalisées par un organisme extérieur accrédité ou agréé par le ministère en charge de l'inspection des installations classées pour les paramètres considérés.

Le niveau piézométrique est relevé à l'occasion de chaque prélèvement.

Les analyses des eaux prélevées portent sur les polluants suivants :

Paramètres	Fréquence	Méthodes de référence
Niveau piézométrique	semestrielle	Sonde piézométrique
Température	Semestrielle	
pH	Semestrielle	NF T 90008
Conductivité	Semestrielle	
Matières en suspension totales (MEST)	Semestrielle	NF EN 872
Demande chimique en oxygène (DCO)	Semestrielle	NF T 90101 ou ISO 15705 (utilisable si la concentration est inférieure à 30 mg/l)
Hydrocarbures (HCT)	Semestrielle	NF EN ISO 9377-2 + NF EN ISO 11423-1 (à remplacer par la norme XP T 90124 dès sa parution) ou NF M 07-203
Oxydabilité au $\text{KMnO}_4$	Semestrielle	
Nitrite ( $\text{NO}_2^-$ )	Semestrielle	NF EN ISO 10 304-1, 10 304-2, 13 395 et 26 777
Nitrate ( $\text{NO}_3^-$ )	Semestrielle	NF EN ISO 10 304-1, 10 304-2, 13 395 et FD T 90 045
Phosphate ( $\text{PO}_4^{3-}$ )	Semestrielle	
Sulfate ( $\text{SO}_4^{2-}$ )	Semestrielle	
Chlorure ( $\text{Cl}^-$ )	Semestrielle	

Paramètres	Fréquence	Méthodes de référence
Azote ammoniacal ( $\text{NH}_4^+$ )	Semestrielle	NF T 90 015
Calcium ( $\text{Ca}^{2+}$ )	Semestrielle	
Magnésium ( $\text{Mg}^{2+}$ )	Semestrielle	
Sodium ( $\text{Na}^+$ )	Semestrielle	
Potassium ( $\text{K}^+$ )	Semestrielle	NF EN ISO 11 885, NF T 90 019 et 020
Fer ( $\text{Fe} / \text{Fe}^{2+}$ )	Semestrielle	NF T 90 017 et NF T 90 112, ISO 11 885
Manganèse ( $\text{Mn} / \text{Mn}^{2+}$ )	Semestrielle	NF EN ISO 11969, FD T 90119, NF EN 26595, ISO 11885
Aluminium (Al)	Semestrielle	FD T 90 119, ISO 11885, ASTM 8.57.79

Une carte indiquant les niveaux iso-pièzes et le(s) sens d'écoulement de la nappe est réalisée à l'occasion de chaque prélèvement.

Pour chaque puits, les résultats d'analyse doivent être consignés dans des tableaux de contrôle comportant les éléments nécessaires à leur évaluation (niveau d'eau, paramètres suivis, analyses de référence...).

Les résultats des mesures relatives aux eaux souterraines sont archivés par l'exploitant pendant au moins toute la durée de l'exploitation. Ils sont tenus en permanence à la disposition de l'inspection des installations classées.

En fonction des résultats des analyses portant sur au moins 3 années de suivi, le nombre des paramètres à analyser pourra, sur demande motivée de l'exploitant et à l'appui de l'avis d'un hydrogéologue, être modifié par l'inspection des installations classées.

#### **Article 9.2.1.4. Cessation d'utilisation d'un puits de contrôle**

L'abandon de l'ouvrage doit être porté à la connaissance de l'inspection des installations classées.

En cas de cessation d'utilisation d'un forage, l'exploitant prend les mesures appropriées pour l'obturation ou le comblement de cet ouvrage permettant de garantir l'absence de circulation d'eau entre les différentes nappes d'eau souterraine contenues dans les formations géologiques aquifères traversées et l'absence de transfert de pollution.

L'exploitant communique au préfet dans les deux mois qui suivent le comblement, un rapport de travaux précisant les références de l'ouvrage comblé, l'aquifère précédemment surveillé à partir de cet ouvrage, les travaux de comblement effectués.

### **ARTICLE 9.2.2. AUTO SURVEILLANCE DES DÉCHETS PRODUITS**

#### **Article 9.2.2.1. Registre des déchets**

La production de déchets, autres que les déchets inertes et terres non polluées résultant du fonctionnement de la carrière, par l'établissement fait l'objet d'un suivi, présenté selon un registre ou un modèle établi en accord avec l'inspection des installations classées ou conformément aux dispositions nationales lorsque le format est prédéfini. Ce suivi prend en compte les types de déchets produits, leur codification réglementaire en vigueur, les quantités et les filières d'élimination retenues.

Les bordereaux de suivi des déchets dangereux prévus à l'Article 5.2.6. sont annexés à ce registre.

Ce registre et les documents sont tenus à la disposition de l'inspection des installations classées et doivent être conservés pendant 5 ans.

### **ARTICLE 9.2.3. AUTO SURVEILLANCE DES NIVEAUX SONORES**

#### **Article 9.2.3.1. Mesures périodiques**

Une mesure de la situation acoustique est effectuée dans les six mois suivants la notification du présent puis périodiquement (au minimum tous les 5 ans), et dès lors que les circonstances l'exigent.

Ces mesures sont effectuées par un organisme ou une personne qualifiée dont le choix sera communiqué préalablement à l'inspection des installations classées. Ces contrôles sont effectués par référence au plan annexé au présent arrêté, indépendamment des contrôles ultérieurs que l'inspecteur des installations classées pourra demander.

## CHAPITRE 9.3 SUIVI, INTERPRÉTATION ET DIFFUSION DES RÉSULTATS

### ARTICLE 9.3.1. ACTIONS CORRECTIVES

L'exploitant suit les résultats des mesures qu'il réalise en application du 9.2, notamment celles de son programme d'auto surveillance, les analyse et les interprète. Il prend le cas échéant les actions correctives appropriées lorsque des résultats font présager des risques ou inconvénients pour l'environnement ou d'écart par rapport au respect des valeurs réglementaires relatives aux émissions de ses installations ou de leurs effets sur l'environnement.

En particulier, lorsque la surveillance environnementale sur les eaux souterraines fait apparaître une dérive par rapport à l'état initial de l'environnement, soit réalisé en application de l'article R. 512-6 du code de l'environnement, soit reconstitué aux fins d'interprétation des résultats de surveillance, l'exploitant met en œuvre les actions de réduction complémentaires des émissions appropriées et met en œuvre, le cas échéant, un plan de gestion visant à rétablir la compatibilité entre les milieux impactés et leurs usages.

### ARTICLE 9.3.2. ANALYSE ET TRANSMISSION DES RÉSULTATS DE L'AUTO SURVEILLANCE

Sans préjudice des dispositions de l'article R. 512-69 du code de l'environnement, l'exploitant établit tous les ans un rapport de synthèse relatif aux résultats des mesures et analyses imposées au chapitre 9.2. Ce rapport, traité au minimum de l'interprétation des résultats de la période considérée (en particulier cause et ampleur des écarts), des modifications éventuelles du programme d'auto surveillance et des actions correctives mises en œuvre ou prévues (sur l'outil de production, de traitement des effluents, la maintenance...) ainsi que de leur efficacité.

Le rapport est tenu à la disposition permanente de l'inspection des installations classées pendant une durée de 10 ans et lui est adressé sur simple demande de sa part.

### ARTICLE 9.3.3. ANALYSE ET TRANSMISSION DES RÉSULTATS DES MESURES DE NIVEAUX SONORES

Les résultats des mesures réalisées en application de l'article 9.2.3 sont tenus à la disposition permanente de l'inspection des installations classées pendant une durée de 10 ans et lui sont adressés sur simple demande de sa part.

Les résultats de la première mesure sont transmis à l'inspection des installations classées dès réception du rapport de contrôle par l'exploitant.

## CHAPITRE 9.4 BILANS PÉRIODIQUES

### ARTICLE 9.4.1. SUIVI ANNUEL D'EXPLOITATION

Un plan orienté et réalisé à une échelle adaptée à sa superficie doit être dressé chaque année. Il est versé au registre d'exploitation de la carrière et fait apparaître notamment :

- les limites du périmètre sur lequel porte le droit d'exploitation, ses abords dans un rayon de 50 mètres, les noms des parcelles cadastrales concernées ainsi que le bornage,
- les bords de la fouille,
- les surfaces défrichées, décapées, en cours d'exploitation, en cours de remise en état et remises en état,
- l'emprise des infrastructures (voies d'accès, ouvrages et équipements connexes...), des stocks de matériaux et des terres de découvertes,
- les éventuels piézomètres, cours d'eau et fossés limitrophes de la carrière,
- les courbes de niveau ou cotes d'altitude des points significatifs ainsi qu'un levé bathymétrique,
- la position des fronts,
- les cotes bathymétriques,
- la position des ouvrages dont l'intégrité conditionne le respect de la sécurité et de la salubrité publiques.

Les surfaces S1, S2 et L des différentes zones (exploitées, en cours d'exploitation, remise en état, en eau...) sont consignées dans une annexe à ce plan. Les écarts par rapport au schéma provisionnel d'exploitation et de remise en état produit en vue de la détermination des garanties financières sont mentionnés et explicités.

Un rapport annuel d'exploitation présentant les quantités extraites, les volumes de remblais amenés, la synthèse des contrôles périodiques effectués dans l'année (bruit, poussières, eau...), les accidents et tous les faits marquants de l'exploitation est annexé au plan sus-nommé.

Ce plan et ses annexes sont transmis chaque année avant le 1<sup>er</sup> février à l'inspection des installations classées.

Un exemplaire de ce plan est conservé sur l'emprise de la carrière et tenu à la disposition de l'inspection des installations classées. Ce plan doit être réalisé, sur demande de l'inspection des installations classées, par un géomètre expert, notamment pour vérifier l'état d'avancement des travaux de remise en état.

#### ARTICLE 9.4.2. DÉCLARATION ANNUELLE DES ÉMISSIONS POLLUANTES ET DES DÉCHETS

L'exploitant est tenu de se conformer aux prescriptions de l'arrêté du 31 janvier 2008 relatif au registre et à la déclaration annuelle des émissions polluantes et des déchets.

#### ARTICLE 9.4.3. SUIVI FAUNE-FLORE

Sans objet.

---

### TITRE 10. ÉCHÉANCES

---

Sans objet.

---

### TITRE 11 - Articles d'exécution

---

#### CHAPITRE 11.1 Notification

Le présent arrêté sera notifié au pétitionnaire par voie postale avec accusé de réception.

Copies seront adressées à M. le Maire de Vendôme, à Mme le Sous-Préfet, à M. le Directeur Régional de l'Environnement et de l'Aménagement et du Logement de la région Centre et aux mairies et services de l'état consultés lors de la procédure d'instruction.

Le présent arrêté sera affiché à la mairie de Vendôme pendant une durée d'un mois. Le procès-verbal de l'accomplissement de cette formalité sera dressé par les soins du Maire et transmis au Préfet de Loir-et-Cher.

Il sera également affiché en permanence de façon visible dans l'établissement par le bénéficiaire de la présente autorisation.

Un avis sera inséré, par les soins du Préfet de Loir-et-Cher et aux frais de l'exploitant, dans deux journaux locaux ou régionaux diffusés dans tout le département.

#### CHAPITRE 11.2 Sanctions

Les infractions ou l'inobservation des conditions légales fixées par le présent arrêté entraîneront l'application des sanctions pénales et administratives prévues par le titre 1<sup>er</sup> du livre V du Code de l'Environnement.


#### CHAPITRE 11.3 Exécution

M. le Secrétaire Général de la Préfecture de Loir-et-Cher, M. le Maire de Vendôme, Mme le Sous-Préfet de Vendôme, M. le Directeur Régional de l'Environnement et de l'Aménagement et du Logement de la région Centre, et tout agent de la force publique sont chargés, chacun en ce qui le concerne, de l'exécution du présent arrêté.

16 MAI 2012

Blois, le  
Pour le Préfet et par délégation,  
Le Secrétaire Général,

Philippe JAMET



ANNEXE à l'arrêté préfectoral n°

du

---

## ANNEXES

Annexe 1 : Plan cadastral / parcellaire

Annexe 2 : Plan de phasage

Annexe 3 : Plan de remise en état

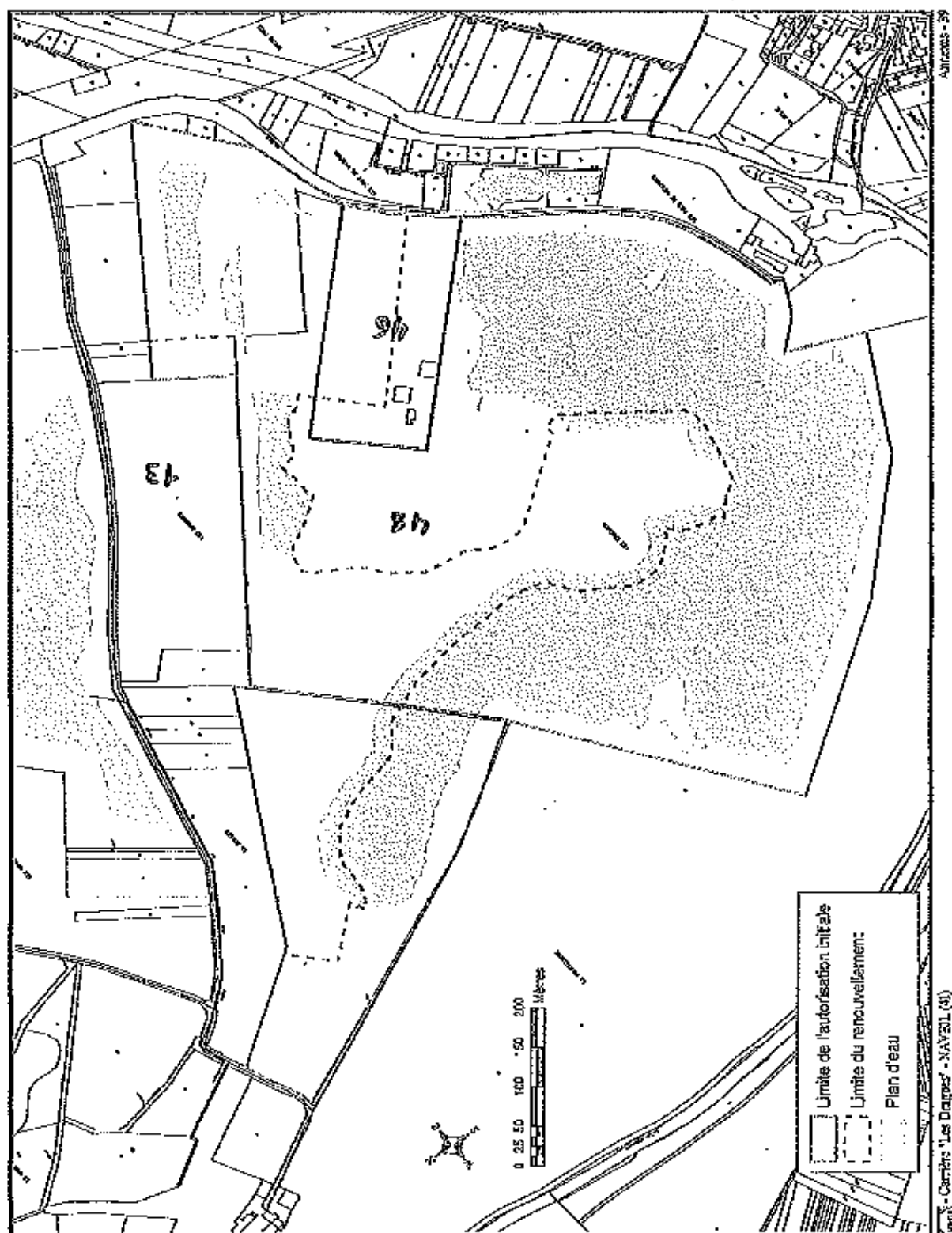
Annexe 4 : Plan des zones à émergence réglementée .

Annexe 5 : Plan de localisation des points de surveillance des eaux souterraines (piézomètres).



## **Annexe 1 – Plan cadastral / parcellaire**

### 13. PLAN DE LOCALISATION DU RENOUVELLEMENT AU 1/4000



Annexe 2 – Plan de phasage

DEMANDE DE RENOUVELLEMENT D'UNE INSTALLATION  
CLASSEE POUR LA PROTECTION DE L'ENVIRONNEMENT

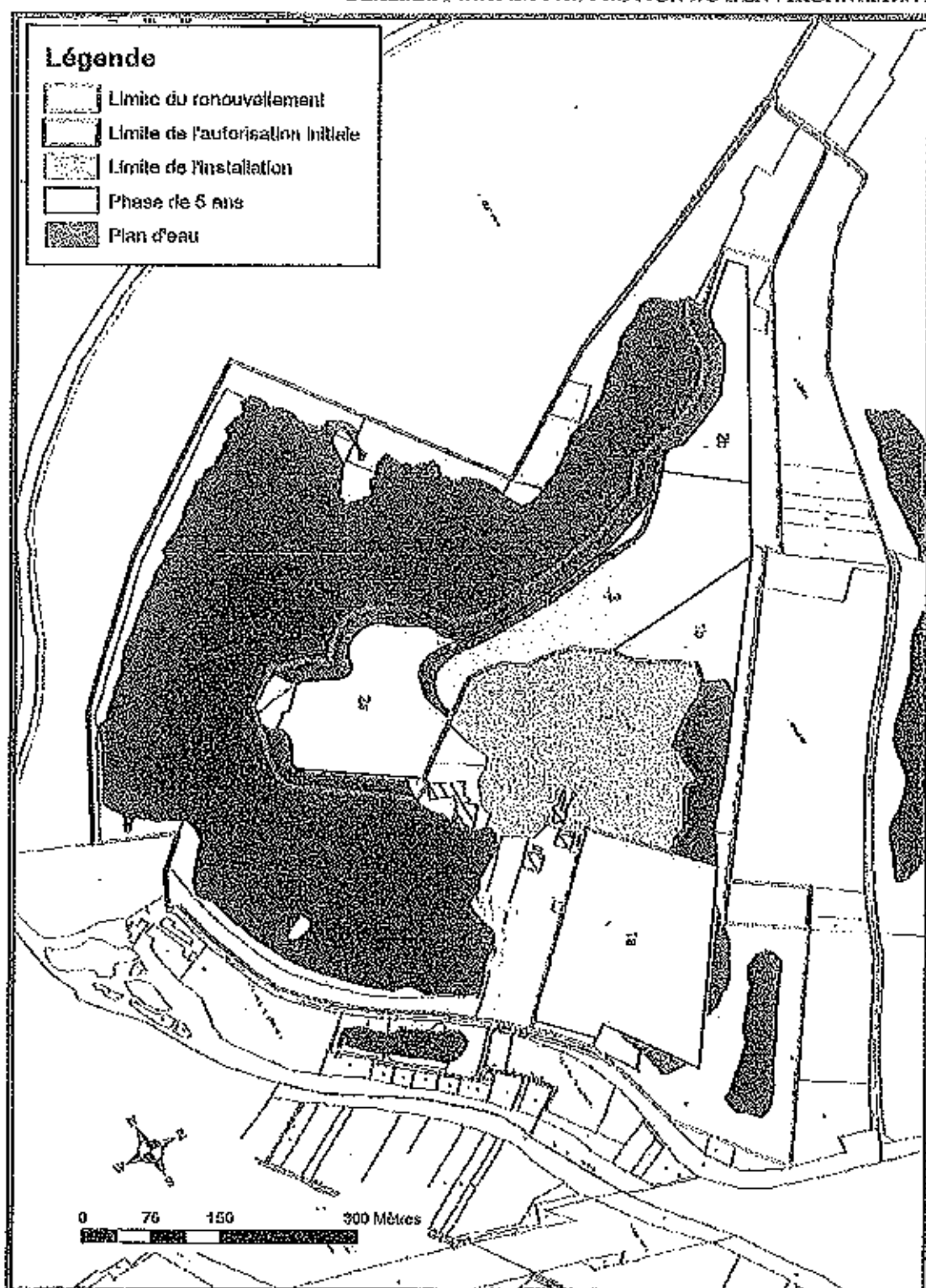


FIGURE N°17 : PLAN DE PHASAGE AU 1/6000

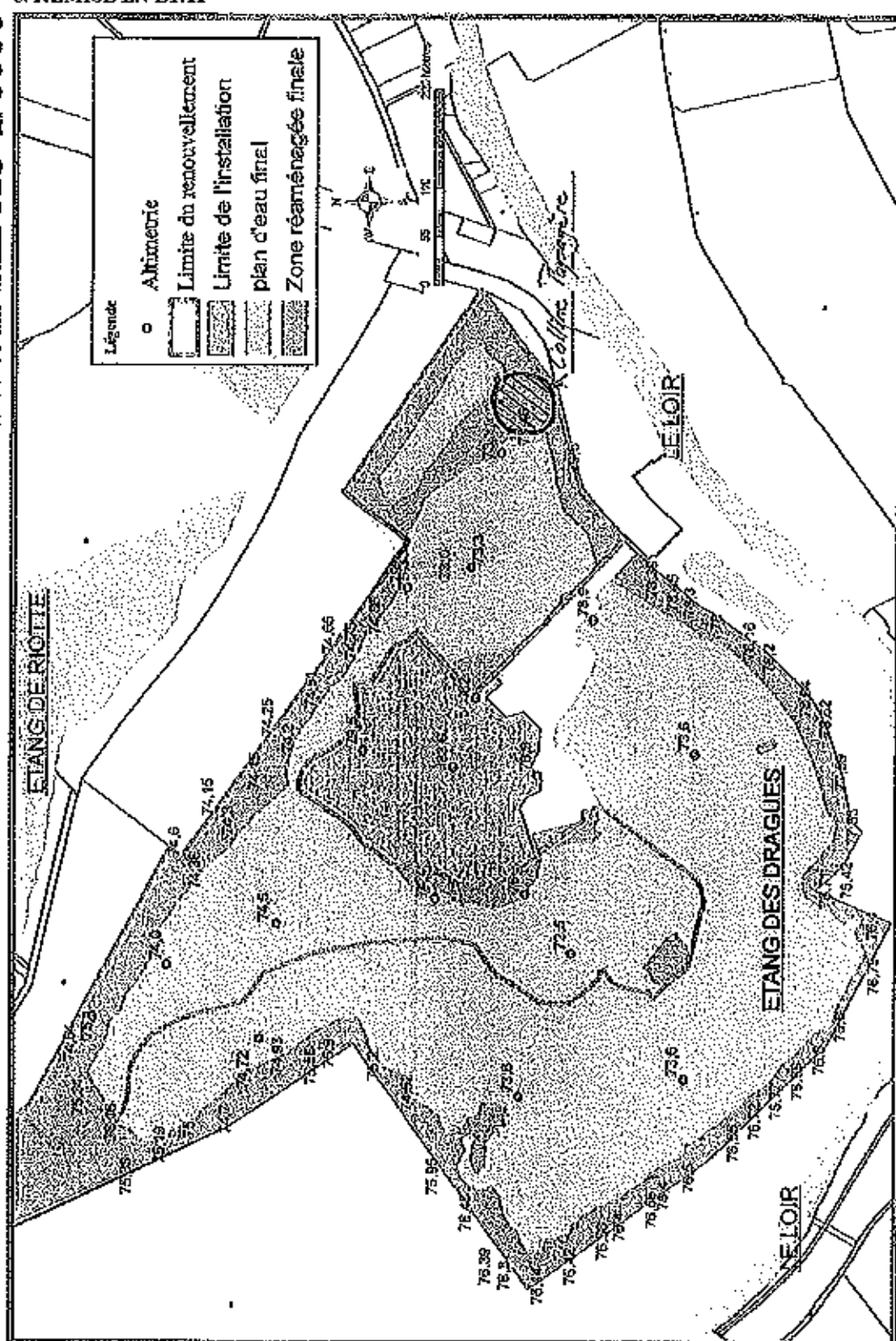


- Carrière "Les Dragues" - NAVET. (41)

Demande d'autorisation - 65

6. REMISE EN ETAT

FIGURE N° 16 : PLAN DE L'ETAT FINAL AU 1/6000

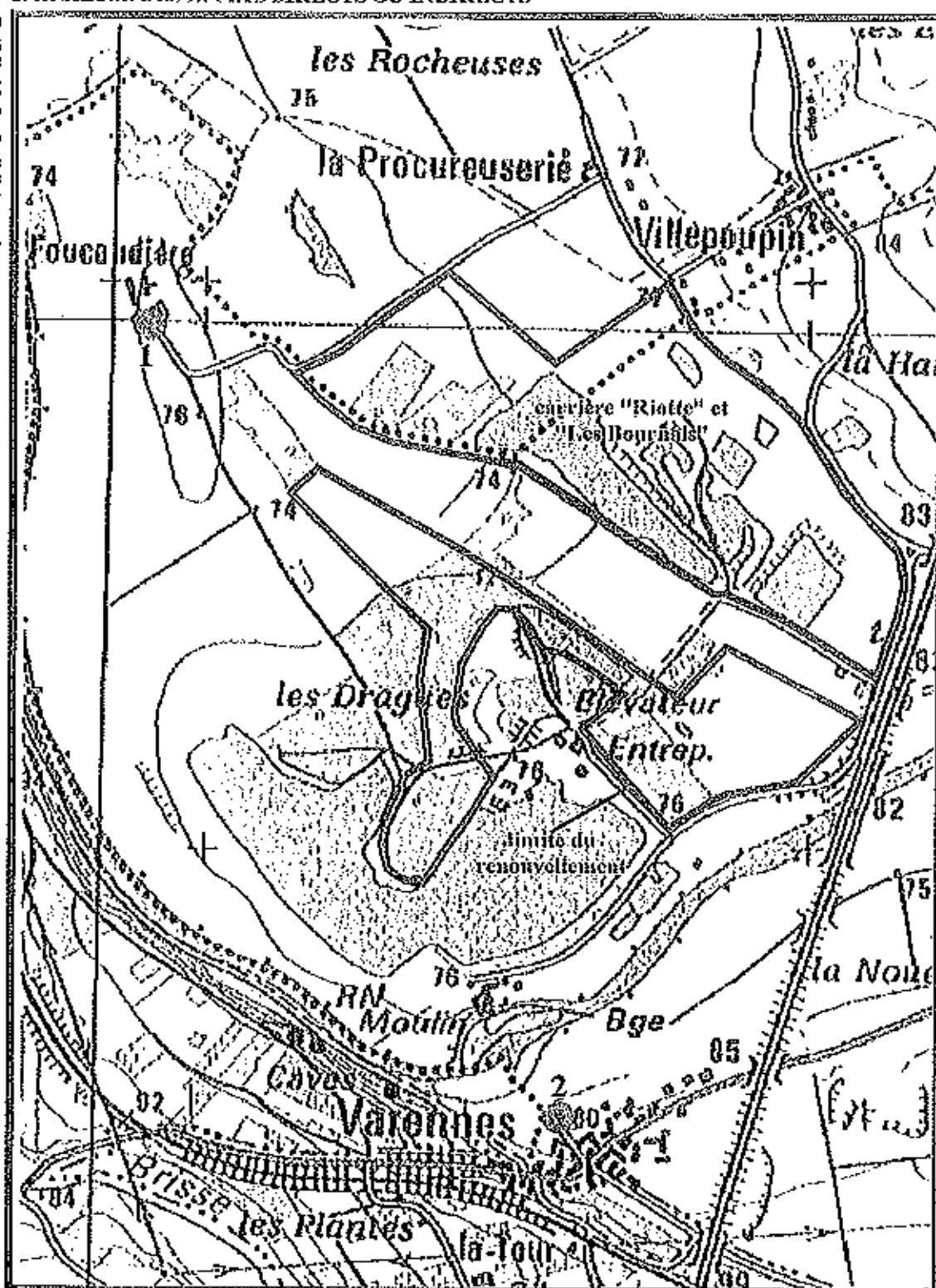


- Carrière "Les Dragues" - NAVEL, (41)

Etude d'Impact - 140

2. ANALYSE DES EFFETS DIRECTS OU INDIRECTS

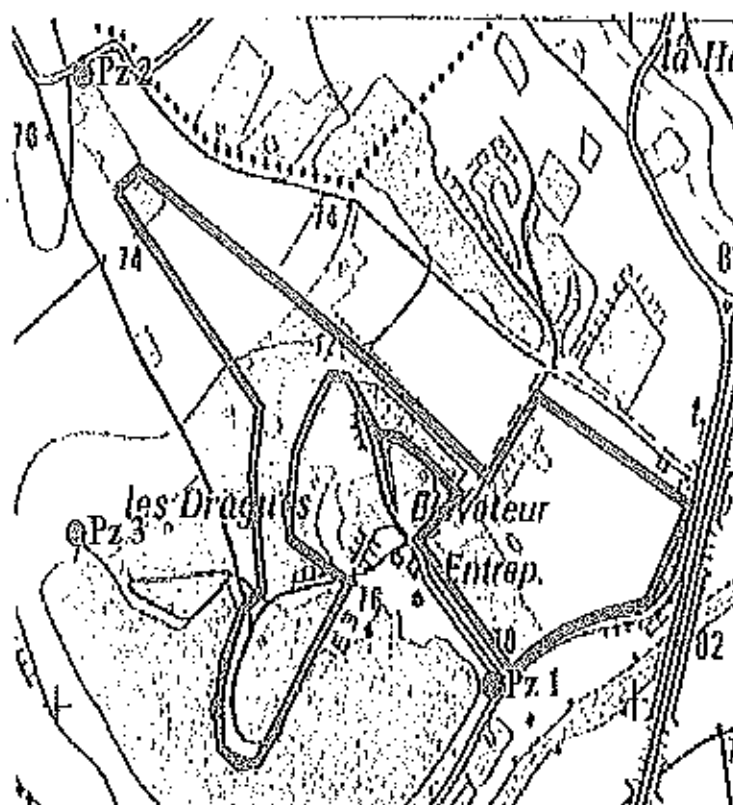
FIGURE N° 11 : PLAN DE LOCALISATION DES MESURES



- Carrière "Les Dragues" - NAVBIL (41)

Etude d'impact - 68

Annexe 5 - Plan de localisation des points de surveillance des eaux souterraines (piézomètres)



Localisation des piézomètres

Coordonnées  
Lambert II étendu des  
piézomètres :

Pz 1 : X = 499 769 m  
Y = 2 310 036 m

Pz 2 : X = 499 024 m  
Y = 2 310 830 m

Pz 3 : X = 499 040 m  
Y = 2 310 218 m